

# JAARVERSLAG 2022

PROOLEiden-Leiderdorp

# Inhoudsopgave

<b>1 Voorwoord</b>	3	<b>5 Huisvesting en Facilitaire zaken</b>	12	Niet in de balans opgenomen rechten en verplichtingen	39
2022 was een bijzonder jaar	3	Doelen en resultaten	12	Toelichting op de staat van baten en lasten 2022	40
<b>2 Visie, organisatie en besturing</b>	4	Projecten	12	(Voorstel) bestemming van het resultaat	42
Missie, visie en kernactiviteiten	4	Toekomstige ontwikkelingen	13	Gebeurtenissen na balansdatum	42
Organisatie	5	<b>6 Financiën</b>	14	Overzicht verbonden partijen	42
Organisatiestructuur	5	Algemeen	14	WNT-verantwoording 2022	43
De (gemeenschappelijke) medezeggenschap	6	Staat van baten en lasten	14	Gegevens over de rechtspersoon	45
Klachtenbehandeling	6	Baten (toelichting op belangrijkste aspecten)	15	Controleverklaring van de onafhankelijke accountant	46
Integriteitscode en klokkenluidersregeling	6	Lasten (toelichting op de belangrijkste aspecten)	16	Ondertekening van de jaarrekening	48
Juridische structuur	6	Balans	17	<b>Bijlagen</b>	49
Governance	6	Kengetallen per balansdatum	18	Bijlage 1: Managementstatuut PROOLEIDEN-Leiderdorp	49
Functiescheiding	6	Allocatie van middelen (Thema 2022)	18	Bijlage 2: Jaarverslag Gemeenschappelijke	
Treasury	6	Nationaal Programma Onderwijs - NPO	19	Medezeggenschapsraad 2021 - 2022	52
<b>3 Onderwijs en Kwaliteitszorg</b>	7	Resultaatbestemming	20		
Doelen en resultaten	7	<b>7 Continuïteitsparagraaf</b>	21		
Bovenschools beleid sociale veiligheid inclusief implementatie	7	Toekomst en continuïteit	21		
Bovenschoolse visie op burgerschap en ondersteuning in de implementatie op scholen	8	A1. Leerlingen en personeel	21		
Overige ontwikkelingen	8	A2. Meerjarenbegroting en meerjarenbalans	22		
Toekomstige ontwikkelingen	8	B1. Interne controle en risicobeheersing	24		
Onderwijs aan nieuwkomers	8	B2. Belangrijkste risico's en onzekerheden	24		
Inspectie van het Onderwijs	8	B3. Rapportage toezichthoudend orgaan	24		
Passend onderwijs	8	<b>8 Jaarrekening 2022</b>	28		
<b>4 Personeel en Professionalisering</b>	10	Balans na resultaatbestemming per 31 december 2022	29		
Doelen en resultaten	10	Staat van baten en lasten over 2022	30		
Strategisch personeelsbeleid	10	Kasstroomoverzicht 2022	30		
Gesprekkencyclus	11	Grondslagen van waardering en resultaatbepaling	31		
Toekomstige ontwikkelingen	11	Grondslagen voor de waardering van activa en passiva	31		
Kerngegevens personeel	11	Grondslagen voor de resultaatbepaling	33		
		Toelichting op de balans na resultaatbestemming per 31 december 2022	35		

# 1

## Voorwoord

### 2022 was een bijzonder jaar

**Na 9 jaar heeft Marton de Pinth onze stichting verlaten om in Amsterdam een andere uitdaging aan te gaan en kreeg ik de schone taak om het openbaar onderwijs in Leiden en Leiderdorp te mogen besturen. PROOLEIDEN-Leiderdorp, een mooie stichting, maar ook, zoals dat gaat in het onderwijsveld, een paar uitdagingen.**

Zo hadden we te maken met de komst van de vereenvoudigde bekostiging, de eventuele gevolgen van de krapte op de arbeidsmarkt en de effecten van de NPO-bekostiging.

Gelukkig mogen we concluderen dat we ons hier goed doorheen hebben geslagen. De onderwijsresultaten zijn op peil, we hebben geen zwakke scholen en tot op dit moment hebben we onze vacatures kunnen vervullen. Daarnaast hebben we door de extra middelen die we hebben ontvangen vanwege de corona-epidemie het onderwijs een mooie boost kunnen geven.

Dit geldt ook voor het bestuursbureau. Na een periode waarin we veel interim-medewerkers aan het werk hadden, mochten we een groot aantal nieuwe collega's verwelkomen en hebben we het einde van 2022 in relatieve rust kunnen sluiten.

Tot slot wil ik als bestuurder a.i. alle collega's bedanken. Samen hebben we dit jaar een prestatie van formaat geleverd. Dit geeft vertrouwen voor de toekomst, waarin we met elkaar oplossingen zoeken om onze leerlingen de plus in het onderwijs te bieden waar ze recht op hebben.

Wij willen onderwijs bieden waarin leerlingen kunnen leren en respect voor de mens en de wereld ontwikkelen.

Ben Kuiper



*“Tot slot wil ik als bestuurder a.i. alle collega's bedanken. Samen hebben we dit jaar een prestatie van formaat geleverd.”*

# 2

## Visie, organisatie en besturing

*Vanuit onze openbare identiteit en waarden staan wij open voor iedereen, met respect voor ieders mening. Wij werken vanuit de normen en waarden 'Vrijheid', 'gelijkwaardigheid' en 'solidariteit'.*

### Missie, visie en kernactiviteiten

#### Onze missie

Onderwijs met aandacht voor elkaar.

#### Onze visie

Vanuit onze openbare identiteit en waarden staan wij open voor iedereen, met respect voor ieders mening. Wij werken vanuit de normen en waarden 'Vrijheid', 'gelijkwaardigheid' en 'solidariteit'.

#### Strategisch beleidsplan

De belangrijkste speerpunten uit ons Koersplan 2020-2024 '[Verhaal voor de toekomst](#)' zijn:

- Invulling geven aan onze openbare identiteit
- Brede blik op het onderwijs
- Ontwikkeling naar een lerende organisatie
- Gericht op samenwerking

## Organisatie

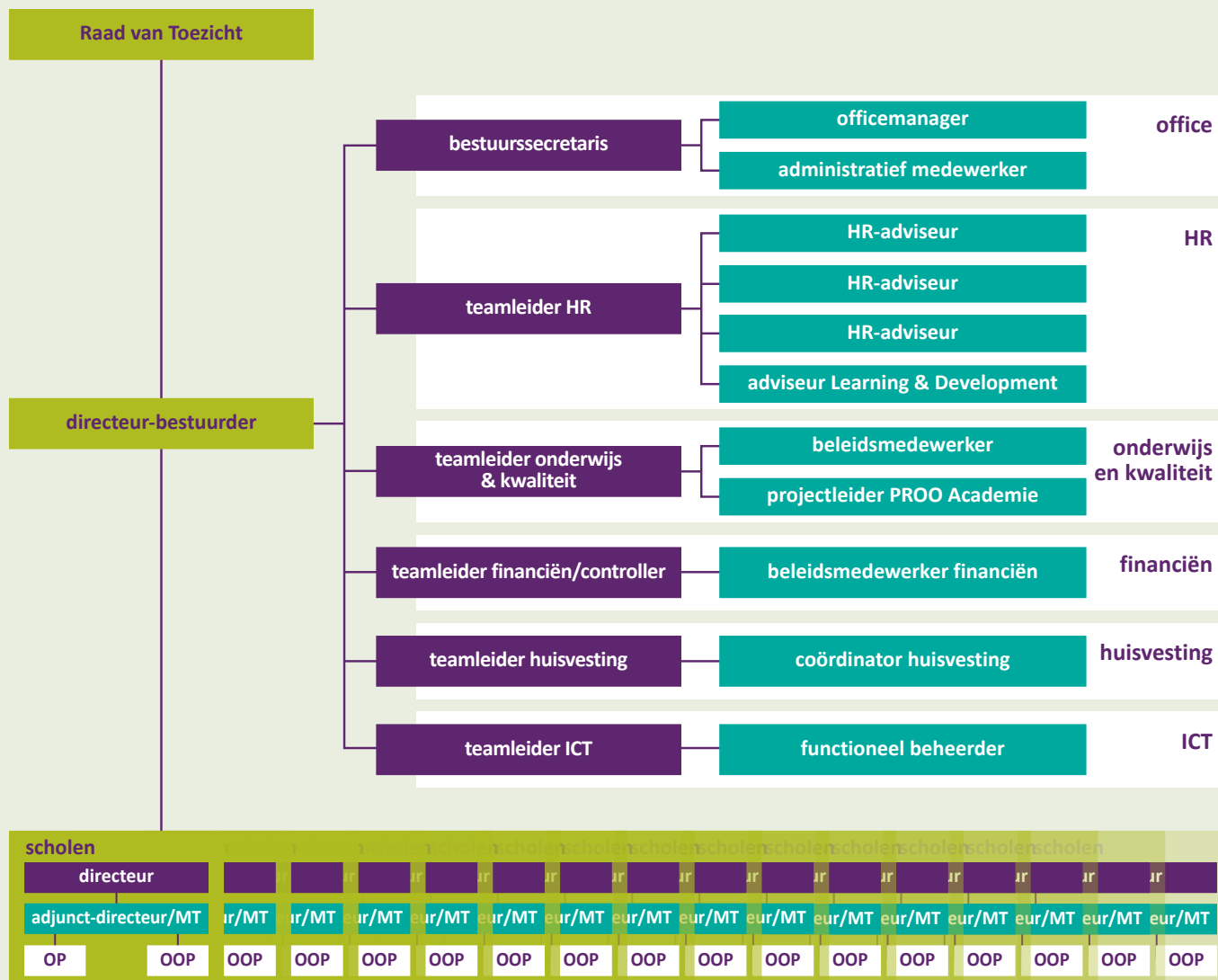
Contactgegevens	
Naam	Stichting PROOLEIDEN-Leiderdorp
Bestuursnummer	42504
Adres	Elisabethhof 17, 2353 EW Leiderdorp
Telefoonnummer	071-5247670
E-mail	mail@prooleiden.nl
Website	www.prooleiden.nl

Bestuur			
Naam	Functie	van	tot
M. de Pinth	Directeur-bestuurder	1 januari 2022	1 augustus 2022
B. Kuiper	Directeur-bestuurder a.i.	1 augustus 2022	31 december 2022

### Scholen

Een overzicht van onze scholen vindt u op de [website](#).

## Organisatiestructuur



### De (gemeenschappelijke) medezeggenschap

De Gemeenschappelijke Medezeggenschapsraad (GMR) van PROOLEiden-Leiderdorp bestaat uit vertegenwoordigers van elke school. Deze vertegenwoordiging bestaat voor 50% uit personeelsleden en voor 50% uit ouders. De GMR vergaderde in 2022 zes keer.

Zie de bijlage voor het complete jaarverslag van de GMR over 2022.

### Klachtenbehandeling

In 2022 zijn zeven officiële klachten gemeld bij het bestuur. Zes daarvan zijn in afstemming met de betrokkenen opgelost. Eén klacht is gemeld bij de landelijke klachtencommissie en wordt daar in 2023 behandeld.

De klachten hadden betrekking op verschillende scholen en de aard van de klachten was wisselend. Onderwerpen waren onder andere communicatie, oneens zijn met een schorsing en zorgen over de aanpak van pestgedrag.

PROOLEiden-Leiderdorp heeft voor zowel ouders als personeel een Extern Vertrouwenspersoon (EVP).

Deze partijen melden het volgende over 2022:

- De EVP voor het personeel heeft één melding ontvangen.
- De EVP voor ouders heeft zeven meldingen ontvangen over onder meer ontevredenheid n.a.v. een incident.

Onze klachtenregeling is terug te vinden op de website.

### Integriteitscode en klokkenluidersregeling

De integriteitscode en klokkenluidersregeling is opgesteld en zal in 2023 in werking treden.

### Juridische structuur

PROOLEiden-Leiderdorp is een stichting, opgericht op 4 december 2009. Leiden is de statutaire vestigingsplaats. De stichting heeft het bestuur en beheer over 20 scholen, waarvan twee scholen voor speciaal onderwijs. De scholen zijn gevestigd in Leiden en Leiderdorp.

### Governance

Het toezicht is gebaseerd op het door de Raad van Toezicht (RvT) jaarlijks geactualiseerde document: 'Toezichtvisie, Toezichtkader en Toetsingskader van de Raad van Toezicht van PROOLEiden-Leiderdorp'. De Raad hanteert daarbij als Governanceprincipe de Code Goed Bestuur Primair Onderwijs, past deze onverkort toe of motiveert, indien daar aanleiding toe is, een eventuele afwijking van deze code.

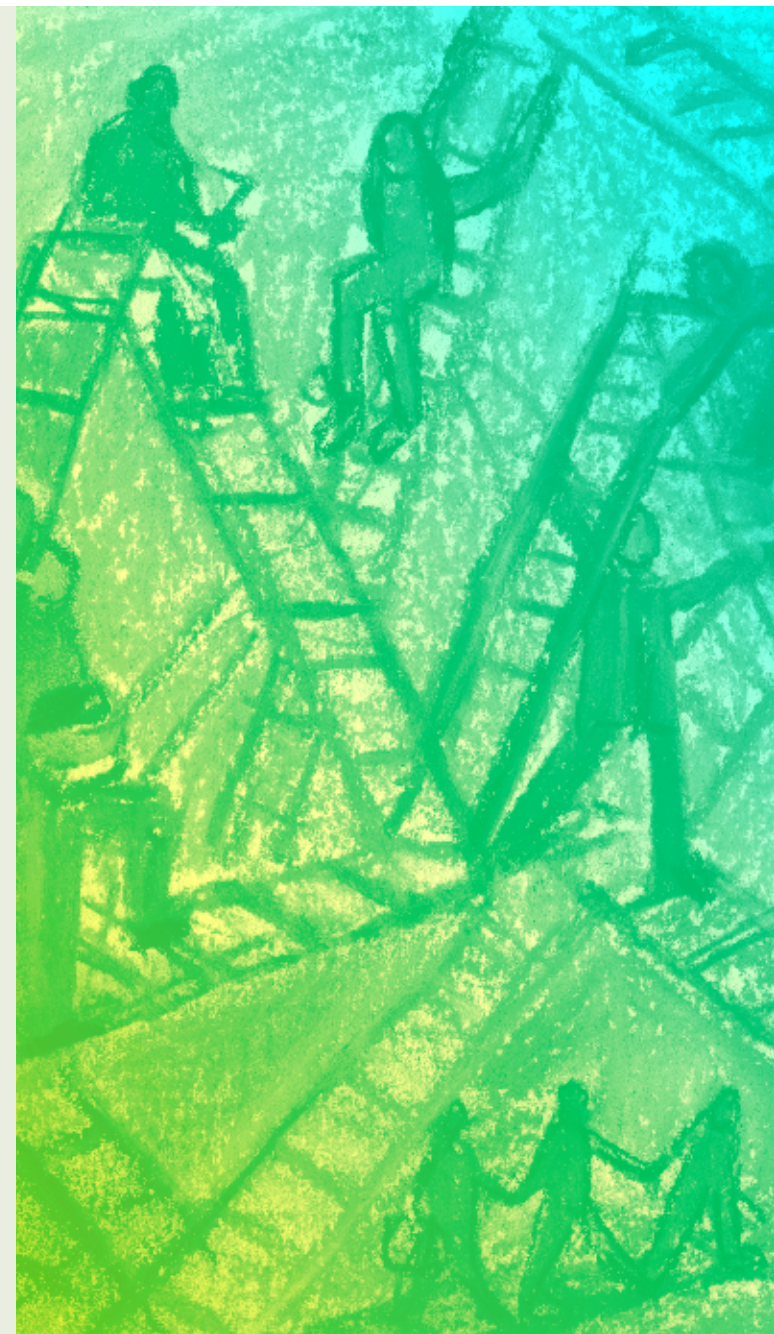
### Functiescheiding

Het bestuur is ingericht op basis van one-tier bestuur, waarbij functiescheiding is aangebracht tussen de uitvoerende directeur-bestuurder en de toezichhoudende Raad van Toezicht. Het model is uitgewerkt in het managementstatuut. (zie bijlage)

### Treasury

Het bestuur van PROOLEiden-Leiderdorp beheert de beschikbare overheidsmiddelen op zodanige wijze dat zowel de liquiditeit als de solvabiliteit voldoende is gewaarborgd. De stichting heeft een treasurystatuut. Deze voldoet aan de 'Regeling beleggen, lenen en derivaten OCW 2016' (gewijzigd d.d. 19 december 2018) en van daaruit handelt de stichting bij het beleggen van publieke middelen.

Sinds 2021 zijn de liquide middelen ondergebracht bij de Schatkist. In 2022 is er geen sprake van leningen, beleggingen of derivaten. Er hebben zich in 2022 geen liquiditeitsproblemen voorgedaan.



# Onderwijs en Kwaliteitszorg

**PROOLEiden-Leiderdorp is een onderwijsinstelling waarbij leren, ontwikkelen en onderwijzen centraal staan. Wij herkennen en erkennen daarbij de onderwijsdomeinen 'kwalificatie', 'socialisatie' en 'persoonsvorming' als basis van ons onderwijs. De nadruk op kwalificatie in voorgaande jaren maakt plaats voor een bredere en meer verweven kijk op het onderwijs, waarin socialisatie en persoonsvorming meer betekenis krijgen. Op basis van een eigen visie op leren, ontwikkelen en onderwijzen zoeken scholen de balans tussen deze drie domeinen.**

Sturen op goed onderwijs gebeurt binnen PROOLEiden-Leiderdorp langs de kernwaarden:

- Eigenaarschap;
- Talentontwikkeling;
- Vertrouwen;
- Verbinding en toekomstgericht.

Een beschrijving van deze kernwaarden is te lezen in het [koersplan](#).

Binnen PROOLEiden-Leiderdorp hebben we afgesproken dat we het onderzoekskader van de inspectie als basis hanteren:

- onderwijsproces (OP);
- veiligheid en schoolklimaat (VS);
- onderwijsresultaten (OR).

Deze vullen we aan met eigen ambities om onze visie op onderwijs te verwezenlijken.

De zorg voor kwaliteit en bijbehorende PDCA-cyclus vindt plaats op alle niveaus binnen de organisatie: op het niveau van de leerkracht, op het niveau van de school (SKA) en op het niveau van het schoolbestuur (BKA).

Sturing vindt plaats op drie niveaus, die elkaar insluiten:

- Het bestuur definieert in samenspraak met de scholen de kaders voor kwaliteit binnen de organisatie als geheel.
- De scholen maken eigen keuzes binnen de gestelde kaders.
- Het schoolteam geeft de kwaliteit vorm binnen de groepen vanuit de eigen rol en taak.

Voor de monitoring en verantwoording gebruiken we verschillende instrumenten/kwaliteitsactiviteiten als middel voor triangulatie, spiegeling en verantwoording. Elke school maakt jaarlijks een zelfevaluatie, er zijn kwaliteitsgesprekken, managementgesprekken en interne audits. Daarnaast nemen we eens in de vier jaar een tevredenheidsonderzoek af. Op basis van de input uit deze activiteiten, ontwikkeling op de scholen en externe ontwikkelingen worden per jaar ontwikkeldoelen opgesteld. Ook zetten we bovenschools in op professionalisering en netwerken.



## Doelen en resultaten

Het schoolbestuur heeft gewerkt aan drie doelen:

- 1 Een bovenschools beleid sociale veiligheid, inclusief implementatie met schoolbeleid en training op elke school.
- 2 Een bovenschoolse visie op burgerschap en ondersteuning in de implementatie op school.
- 3 Een gedragen bovenschools kwaliteitsbeleid waarin alle kwaliteitsactiviteiten met de bijbehorende rollen en verantwoordelijkheden samenhangend zijn omschreven.

## Bovenschools beleid sociale veiligheid inclusief implementatie

Per 1 augustus 2015 is voor scholen in het basisonderwijs, voortgezet onderwijs en speciaal onderwijs de wettelijke bepaling over de sociale veiligheid van leerlingen op school in werking getreden. De wet regelt een zorgplicht voor scholen. Er is bepaald dat sprake moet zijn van het voeren van een veiligheidsbeleid, het aanstellen van een coördinator en jaarlijkse monitoring van de veiligheidsbeleving van leerlingen. Voor meer informatie en achtergrond zie: [zorgplicht-sociale-veiligheid-op-school.pdf](#) (overheid.nl).

We hebben gewerkt aan een up-to-date veiligheidsbeleid waarbij we voldoen aan de wet- en regelgeving en het hieruit afgeleide veiligheidsbeleid op schoolniveau en een integrale aanpak sociale veiligheid (bovenschools en op schoolniveau) zodat onze basisscholen preventief en curatief kunnen inspelen op ontwikkelingen in de maatschappij en de veranderende wetgeving. Hiermee voldoen we aan Wet Veiligheid op school, Wet Meldcode en de kerndoelen op seksuele en sociale vorming en signalering. In het beleid zijn ook de rollen en taken binnen de school beschreven.

### Bovenschoolse visie op burgerschap en ondersteuning in de implementatie op scholen

We zien dat de samenleving onze school binnenkomt. Kinderen krijgen te maken met maatschappelijke kwesties, zoals #metoo, en schokkende actualiteiten. Ook binnen de school spelen kwesties zoals (digitale) uitsluiting en angst voor klimaatverandering. Sociale media, groepsdruk en verschillende bronnen die zich als autoriteit opwerpen maken het voor jonge burgers soms ingewikkeld om in de maatschappij te navigeren.

In 2022 heeft een dag over burgerschap voor alle collega's van PROOLEiden-Leiderdorp plaatsgevonden en zijn er verschillende bijeenkomsten over burgerschap geweest. Dit heeft geresulteerd in een bovenschoolse visie en een handreiking naar de scholen om een visie op schoolniveau te schrijven en te implementeren.

### Overige ontwikkelingen

Door het lerarentekort is het uitdagend om elke dag voor elke groep kwalitatief goed onderwijs te verzorgen.

In 2022 was er een grote instroom van leerlingen die gevlucht zijn uit Oekraïne. Dit heeft geresulteerd in een extra Internationale Taal Klas (ITK).

### Toekomstige ontwikkelingen

Drie toekomstige ontwikkelingen vragen om aanpassingen in of versterking van ons beleid:

- 1 Versterking van het taalbeleid gericht op meertaligheid en nieuwkomers.
- 2 De visie op Passend onderwijs in Leiden wordt heroverwogen.
- 3 We sluiten aan bij de basisvaardigheden die de Inspectie in het onderzoekskader opneemt.

Een leerling over het Hoogbegaafdheidsonderwijs bij NOVA:

*"Ik zit al in Nova sinds groep 3, toen de groep nog Nova 1 heette. Ik vind het vooral fijn dat ik omringd ben door mensen die ook hoogbegaafd zijn. De speciale lessen die we hebben, zijn Muziek, Schaken en Chinees. Persoonlijk vind ik Chinees het leukst, omdat ik bezig ben met het derde HSK-examen. Ik vind Nova fijn, omdat ik veel mogelijkheden krijg. Bijvoorbeeld de werkstukwedstrijd, de schoolschaakcompetities en HSK. Ik vind dat Nova heel open is voor eigen projecten, zoals presentaties die je wilt geven, en dat ze je daarvoor dan de tijd geven. Wat ik ook fijn vind is dat we in groep 8 de musical zelf mogen schrijven, want dan mag je ook een kiezen wat voor persoon je wilt zijn."*

*"In het kort, ik vind Nova een hele fijne plek om te zijn!"*

### Onderwijs aan nieuwkomers

Binnen PROOLEiden-Leiderdorp zijn verschillende taalklassen waar kinderen een jaar onderwijs volgen. Als de kinderen doorstromen naar een reguliere basisschool kunnen zij extra ondersteuning krijgen van de 'Vliegende brigade'. Dit jaar hebben we extra ITK's opgericht voor de leerlingen die gevlucht zijn uit Oekraïne. In december 2022 zijn we gestart met het organiseren van een school gelieerd aan het AZC.

### Inspectie van het Onderwijs

In 2022 heeft een themabezoek plaatsgevonden bij Montessorischool Apollo en PI De Brug.

De Pionier heeft een kwaliteitsbezoek gehad. Zij hebben een basisarrangement met de beoordeling 'goed' op de professionele cultuur.

### Passend onderwijs

Passend onderwijs is binnen PROOLEiden-Leiderdorp breed vertegenwoordigd. We zetten daarbij in op thuisnabij en toegankelijk onderwijs ten behoeve van de ononderbroken ontwikkeling van kinderen. Naast de twee scholen voor speciaal onderwijs PI De Brug en OZC Orion heeft de Anne Frankschool een afdeling voor hoogbegaafde kinderen (NOVA) en het project 'Over de grenzen'. Dit project is een samenwerking tussen de samenwerkingsverbanden binnen de regio om een veilige haven te bieden aan hoogbegaafde kinderen met gedragsproblematiek die geen aansluiting vinden binnen het reguliere onderwijs. Daarnaast bieden de scholen speciale ondersteuning en begeleiding.

Met SCOL en PPO brengen we de beoogde doelen in kaart, vervolgens inventariseren we intern de benodigde inzet daarvoor. Verder brengt iedere school in kaart welke zorgverbreding zij kan bieden aan leerlingen met een ondersteuningsprofiel en geeft iedere



school aan waar de grenzen van de school liggen. De scholen participeren in de kringen van het Samenwerkingsverband PPO en werken samen met andere scholen om de zorg af te stemmen.

De gelden die vanuit het samenwerkingsverband zijn ontvangen, hebben we ingezet voor het ondersteunen en begeleiden van onze leerlingen in hun schoolloopbaan. De doelen worden in gezamenlijk overleg en op initiatief van onze scholen vastgesteld en de inzet van de middelen wordt daarmee bepaald.

De gelden zijn ingezet voor interne begeleiding, ondersteuning in de vorm van remedial teaching, logopedie en ambulante jeugdhulp en worden jaarlijks verantwoord aan het samenwerkingsverband.

Naast de evaluatie en verantwoording naar de samenwerkingsverbanden evalueren we de gestelde doelen ook intern in kwaliteitsgesprekken die we jaarlijks met de scholen houden. In deze kwaliteitsgesprekken wordt naast een zelfevaluatie en de visie van het beleidsterrein, externe expertise ingebracht om een breed perspectief te borgen.

Komende jaren willen we samen met onze collegabesturen, de gemeente en het Samenwerkingsverband PPO Leiden inzetten op regionale samenwerking op het gebied van nieuwkomers.

Een leerling over 'Over de grenzen':

*"Het is hier wel anders dan in een gewone klas. We werken hier met projecten die je zelf mag bedenken, zoals hoe je een jurk kunt ontwerpen of een project waarbij je onderzoekt welke dieren het meest giftig zijn in de wereld.*

*Alle kinderen in de klas zijn hoogbegaafd én vastgelopen in het reguliere onderwijs. De jongste van de klas is vijf jaar en de oudste is elf jaar. Er zitten maximaal zes leerlingen tegelijk in de klas, omdat onze klas in de teamkamer van de school zit. Soms zijn kinderen jaloers omdat we op een andere manier taal en rekenen doen."*

*"We vinden manieren uit om op onze eigen manier te leren. Knap toch?"*



# 4

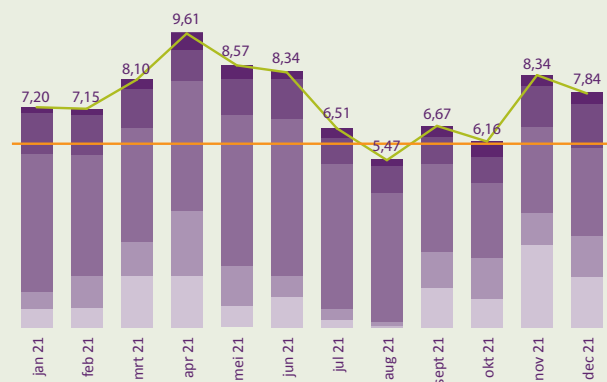
## Personeel en Professionalisering

### Doelen en resultaten

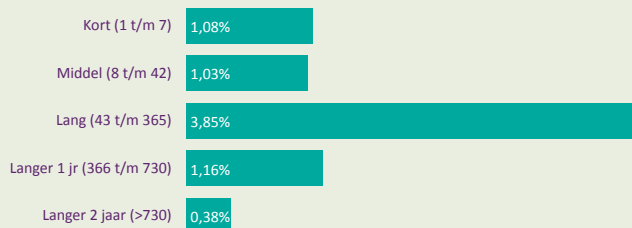
#### 1 Basis op orde:

- Administratieve processen
- Stagebeleid
- Inzet bestuurspoolers
- Wet banenafpraak en inzet conciërges
- Accreditatiebeleid

Trend verzuimpercentage 2021: 7,49%



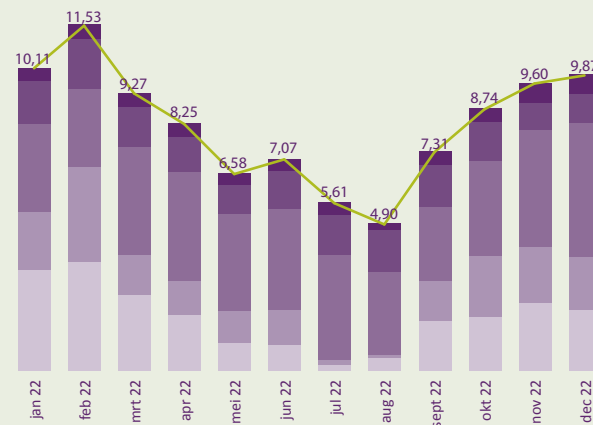
#### Verzuimpercentage per verzuimduurklasse 2021



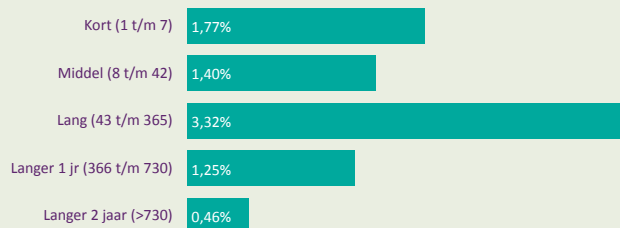
#### 2 Verzuimbeleid

In 2021 is het verzuimbeleid geactualiseerd. Helaas heeft dit niet geresulteerd in lager verzuim. In 2021 bedroeg het verzuim 7,49%, in 2022: 8,21%. Dit verschil is vooral te vinden in het kortdurende verzuim in de winter.

Trend verzuimpercentage 2022: 8,21%



#### Verzuimpercentage per verzuimduurklasse 2022



#### 3 Lerarentekort

Door het lerarentekort is meer nadruk gekomen op het 'binden en boeien' van werknemers. PROOLEIDEN-Leiderdorp moet een aantrekkelijke werkgever zijn. In 2022 hebben diverse directeuren hierover een beleidsstuk gepresenteerd waarin maatregelen voor het 'binden en boeien' worden voorgesteld. In 2023 zullen we de kosten in kaart brengen en keuzes maken.

Ook in 2022 participeerden we in het project lerarentekort (RAP). In dit project is aandacht voor scholing en omscholing, anders organiseren, samenwerken met diverse onderwijspartners en het regionaal op één lijn krijgen van het stagebeleid.

### Strategisch personeelsbeleid

Het strategisch personeelsbeleid wordt binnen de kaders van het Koersplan en de CAO-PO opgesteld. Onderdelen zijn onder meer: bestuursformatieplan, doelgroepenbeleid, gesprekkencyclus en werkverdelingsplan. Het personeelsbeleid wordt in de klankbordgroep en het directeurenoverleg besproken.

De vereenvoudiging bekostiging heeft de gevolgen van het gebrek aan leeftijdsverspreiding op de scholen aan het licht gebracht. Om tot een evenwichtige bekostiging bij de scholen te komen zullen we leeftijdsgerichtsbeleid moeten formuleren.

Het strategisch personeelsbeleid zal vooral gericht zijn op de inzet van leerkrachten vanuit de onderwijskundige visie op de juiste scholen, door middel van het vormen van opleidingscholen, het formuleren van professionaliseringsbehoeften en het aantrekken van zij-instromers en stagiaires.

De uitstroom van leerkrachten door het behalen van de AOW-gerechtigde leeftijd biedt de mogelijkheid om te komen tot een beleid rond leeftijdsspreiding en de mogelijkheden voor het doorwerken na de pensioengerechtigde leeftijd.

## Gesprekkencyclus

In de vastgestelde gesprekkencyclus vindt elk jaar een formeel gesprek plaats. Het ene jaar is dat een functioneringsgesprek, het andere jaar een beoordelingsgesprek. De gesprekken worden afgestemd en, indien mogelijk, geïntegreerd in ontwikkel- en inzetgesprekken.

Het lukt ongeveer 80% van de scholen om de gesprekkencyclus uit te voeren, conform beleid. Als het niet lukt, dan zijn meestal directiewisselingen of de werkdruk bij de directieleden de oorzaak.

In 2023 zal de gesprekscyclus worden verbeterd, waarbij we meer aandacht geven aan de juiste scholing, het benutten van talenten, werk-privé balans en de behoefte aan coaching.

## Toekomstige ontwikkelingen

### Instroom vreemdelingen en asielzoekers

De verwachting is dat de instroom van vreemdelingen en asielzoekers gaat groeien. Naast de leerlingen die voor het eerste jaar in Nederland zijn, zijn dit ook de asielzoekers die opgevangen worden binnen de gemeente Leiden in de AZC-locatie.

Een aantal ervaren leerkrachten en onderwijsassistenten ziet de uitdaging binnen het vreemdelingenonderwijs als kans om binnen hun vak nieuwe kennis te vergaren. De groepen zijn kleiner en er is meer ondersteuning. Daarnaast is de groep complexer, vooral door de trauma's bij de kinderen. Er wordt daarom gelet op de specifieke vaardigheden van de medewerkers om voor deze kinderen een veilige omgeving te creëren.

### Regeling bijzondere bekostiging professionalisering en begeleiding starters en schoolleiders

De middelen vanuit de regeling 'bijzondere bekostiging professionalisering en begeleiding starters en schoolleiders' zijn ingezet voor starterscoaches. Dit zijn leraren die binnen hun aanstelling startende leerkrachten coachen en opleiden. De begeleiding van schoolleiders gebeurt binnen PROOLEiden-Leiderdorp door middel van een 'maatje': een directeur met meerdere jaren ervaring die wordt gekoppeld aan een nieuwe directeur. Deze ervaren directeur begeleidt de nieuwe schoolleider het eerste jaar op diverse onderwerpen en vraagstukken.

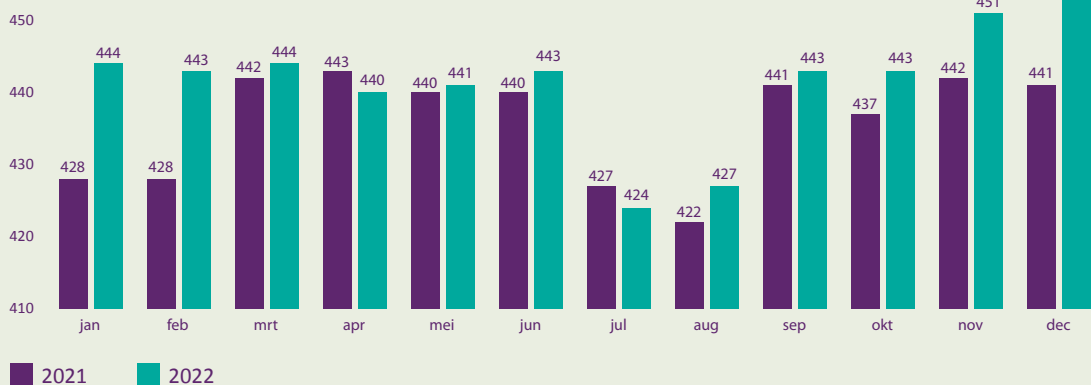
### Uitkeringen na ontslag

De kosten voor uitkeringen na ontslag bedragen € 6.583 voor PROOLEiden-Leiderdorp. Bij ontslagen wordt een vergoedingsverzoek ingediend bij het Participatiefonds. De schooldirecteur en de afdeling HR bewaken dat er geen eigenrisico-schap ontstaat.

## Kerngegevens personeel

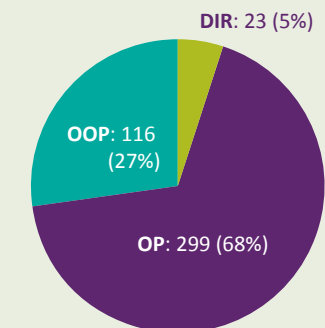
De omvang van de personeelssterkte in fte's in 2022 en 2021 is ongeveer gelijk. Verdeeld over de maanden geeft dat het volgende beeld:

### Verloop formatie per maand in 2022 en 2021

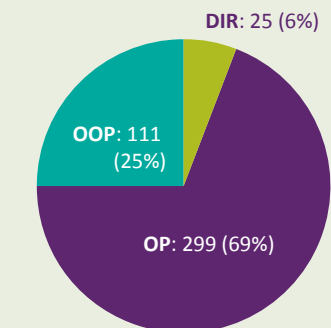


De verdeling van de formatie naar functiecategorie is als volgt:

### Verdeling fte's 2022 (438 fte)



### Verdeling fte's 2021 (435 fte)



# 5

## Huisvesting en Facilitaire zaken

### Doelen en resultaten

Ook het jaar 2022 was voor de afdeling huisvesting weer een jaar waarin we moesten omgaan met corona en andere externe factoren die invloed hebben op de huisvestingsituatie.

De situatie in Oekraïne heeft tot prijsstijgingen op grondstoffen geleid en de energietarieven stegen. We hebben hier goed mee leren omgaan.

In de volgende staatjes staan de gestelde doelen voor 2022:

Doel 1	Voldoen aan Wet- en regelgeving
Omschrijving	Voldoen aan wet- en regelgeving en in de RI&E benoemde zaken
Activiteiten	Voldoen aan keuringen en certificaten
Planning	Loopt en RI&E opgestart met Perspectief; doorloop 2022
Monitoring	Overzicht bestuurssecretaris en bedrijfsvoerings-overleg (HR/Huisvesting) en schoolleiders en klankbordgroep

Voldoen aan wet- en regelgeving is een continu proces. De in 2020 opgestelde RI&E is de basis. Voor 2021 hebben we een nieuwe RI&E opgesteld met hulp van een extern bureau (de Perspectief groep). De Perspectief groep zal begin 2023 de RI&E inventarisatieronde op de scholen gaan lopen. In 2022 hebben we ook de jaarlijkse keuringen gedaan voor de brandmeld- en alarminstallaties, de nooduitgangen, de blusmiddelen en de schoolpleinen en speeltoestellen.

Doel 2	Inkoop- en raamcontracten/ leveranciersbeoordelingen
Omschrijving	Bestaande contracten onder de loep, nieuwe contracten afsluiten
Activiteiten	Inventariseren huidige afspraken; nieuwe afspraken maken c.q. opnieuw inkopen
Planning	2022/2023
Monitoring	Via contractregister

In 2022 hebben we de bestaande afspraken en contracten met toeleveranciers doorgezet en daar waar nodig hernieuwde afspraken gemaakt c.q. aangescherpt. Waar nodig hebben we follow ups afgesproken, we hebben bijvoorbeeld vaste inspectie- en evaluatiemomenten met onze schoonmaakpartner vastgesteld om de kwaliteit te borgen.

Tevens hebben we in het contractregister inzichtelijk gemaakt welke externe contracten we hebben. Het contractregister hebben we 2022 ingericht met een monitoringsfunctie.

Doel 3	IHP, integraal huisvestingsplan/ scholenlandschap
Omschrijving	IHP vaststellen en vorming van scholenlandschap
Activiteiten	Visie en voortgang op vaststellen
Planning	Doorplannen 2022/2025
Monitoring	Afspraken vastleggen en periodieke overleggen

### IHP

Het IHP Leiderdorp is in 2020 vastgesteld. Afgelopen jaar hebben we samen met de gemeente Leiderdorp en de andere partners een project- en stuurgroep ingericht. We zijn het programma van

eisen (pve) aan het opstellen om de voorbereidingen voor de vernieuwbouw voor De Hobbit op te starten (verwachte uitvoer: 2023/2024).

Het IHP Leiden is in 2020 in kaart gebracht door de gemeente en adviesbureau ICS1. Daarin staan de Stevenshof en de Lucas van Leyden (locatie Vliet) op de nominatie om in 2024 als eerste verbouwd te gaan worden.

De gemeente heeft zowel voor de Stevenshof als voor de Lucas van Leyden Vliet de kredietaanvragen goedgekeurd. In 2022 zijn we gestart met het opstellen van het Programma van Eisen (PvE).

### Projecten

#### Meerpaal/Kwintijn

De nieuwbouw van De Meerpaal is in 2022 voorspoedig verlopen. In 2023 wordt het nieuwe gebouw in gebruik genomen en zal 'De Meerpaal' worden omgedoopt in 'Kwintijn'. Een nieuwe school, een nieuwe naam, een nieuwe start!

#### Scholenlandschap

In 2020 is een start gemaakt met een langetermijnvisie op onze scholengroep. In 2022 hebben we dit verder uitgewerkt, ondersteund door een extern adviseur en onderbouwd vanuit het op te stellen financiële beleidsplan. Deze visie wordt besproken en gedeeld met de klankbordgroep Huisvesting. Met de LEA (Lokaal Educatieve Agenda)-werkgroep Onderwijshuisvesting komen we ook in 2022 elke maand bij elkaar om diverse onderwerpen te bespreken. Themapunten zijn onder meer scholenlandschap, duurzaamheid en financieringsvormen, die we vervolgens vertalen naar concrete doelen op het gebied van bewegingsonderwijs en de faciliteiten, inzet en beheer van schoolpleinen e.d.

<b>Doel 4</b>	<b>Actualiseren MJOP en onderhoudsportefeuille</b>
<b>Omschrijving</b>	Groot en klein onderhoud scholen uitvoeren
<b>Activiteiten</b>	Definitief bepaald en laten uitvoeren van MJOP
<b>Planning</b>	2022/2030
<b>Monitoring</b>	Conform MJOP-planning en klankbordgroep

De meerjarenonderhoudsplanning die we de afgelopen jaren hebben gehanteerd, hebben we voor de komende jaren opnieuw vastgesteld. Alphaplan heeft de opnames gedaan. De plannen zijn vastgesteld zodat we de komende jaren een goed handvat hebben om de scholen te onderhouden.

<b>Doel 5</b>	<b>Budgethouderschap/financiën/contractregister</b>
<b>Omschrijving</b>	Managementrapportages en financieel inzicht
<b>Activiteiten</b>	Inrichten projectadministratie huisvesting en afstemmen controller en OHM
<b>Planning</b>	Doorloop 2022
<b>Monitoring</b>	Bedrijfsvoeringsoverleg en overleg controller

In 2021 hebben we een start gemaakt om in samenspraak met het administratiekantoor en de controller, de projectadministratie van de huisvesting per school inzichtelijk te krijgen. In 2022 hebben we dit doorgezet.

<b>Doel 6</b>	<b>Huis van het Onderwijs</b>
<b>Omschrijving</b>	Samenwerking Elisabethhof 17 Leiderdorp
<b>Activiteiten</b>	Facilitaire ondersteuning
<b>Planning</b>	2022
<b>Monitoring</b>	Stuurgroep overleggen en facilitaire overleggen



In 2020 is het bestuursbureau samen met de vier partnerorganisaties van het Huis van het Onderwijs verhuisd naar Elisabethhof 17 in Leiderdorp. Hiermee is de stap gezet van tijdelijke naar permanente huisvesting. In 2022 zien we dat de verbinding tussen de verschillende besturen steeds beter vorm heeft gekregen. Mede door de inzet van een sociaal beheerder die de verbinding stimuleert. De nieuwe locatie is ook in 2022 vaak ingezet voor bijeenkomsten, trainingen, seminars en lezingen. Met de inzet van VSO-leerlingen op o.a. de reprofdeling en bij de keuken/restaurantfaciliteit, bieden we ook mogelijkheden voor opleiding en stage.

### Toekomstige ontwikkelingen

In 2023 zullen we de ondersteuning op het gebied van onderhoud uitbesteden. Hiervoor hebben we een aanbestedingstraject uitgezet.

Kwintijn zal worden opgeleverd en de vernieuwbouw van de Hobbit en de Stevenshof zal starten.

### Duurzaamheid en maatschappelijk verantwoord ondernemen

We zijn in verbinding met de wereld en daarom onderschrijven wij de zeventien duurzame ontwikkelingsdoelen van de Verenigde Naties om naar 2030 van de wereld een betere plek te maken.

In het kader van duurzaamheid is de ambitie om energieneutraal en zelfvoorzienend te worden.

Achtien van de twintig scholen van PROOLeiden-Leiderdorp hebben een geschikt dak voor de plaatsing van zonnepanelen. Bij zeven scholen is de plaatsing inmiddels gerealiseerd. Bij andere scholen werken we aan plaatsing, mede door de aanschaf van tweedehands panelen. Zo hebben we bij Bredeschool de Arcade zonnepanelen gelegd en zal dit voor de Anne Frankschool met behulp van de MR in gerealiseerd worden.

Net als 2021 hebben we met de hulp van DZB Leiden een aantal conciërges kunnen inzetten, waardoor mensen met een afstand tot de arbeidsmarkt de kans krijgen terug te keren in het arbeidsproces.

# 6 Financiën

In dit hoofdstuk lichten we de balans en de staat van baten en lasten van PROOLEiden-Leiderdorp toe. De cijfers zijn ontleend aan de jaarrekening 2022 zoals deze in dit verslag is opgenomen. In dit hoofdstuk zijn de bedragen afgerond op duizenden euro's.

## Algemeen

PROOLEiden-Leiderdorp heeft over 2022 een exploitatieresultaat gerealiseerd van € 446.000. In de begroting voor 2022 was uitgegaan van een exploitatieresultaat van € -90.000 en in 2021 is een resultaat behaald van € 877.000. Het resultaat over 2022 is vooral beïnvloed door hogere baten vanuit het Ministerie van OCW. De baten stegen t.o.v. 2021 met € 2.820.000 tot € 42.634.000, een stijging van 7%. De lasten stegen in 2022 t.o.v. 2021 met € 3.282.000 tot € 42.206.000. Dit is een stijging van 8%. De financiële baten bedroegen in 2022 € 18.000 door rente op tegoeden aan het einde van 2022. Het resultaat over 2022 is toegevoegd aan het eigen vermogen dat per 31 december 2022 € 7.049.000 groot is.

De Rijksbaten zijn vooral in positieve zin beïnvloed door subsidies in het kader van het Nationaal Programma Onderwijs (NPO) en door extra middelen voor kinderen van asielzoekers en vreemdelingen. De extra NPO-middelen konden niet geheel besteed worden in 2022 en zullen de komende jaren tot 1 augustus 2025 worden ingezet.

## Staat van baten en lasten

Verkorte resultatenrekening	(x € 1.000)	Realisatie 2022	Begroting 2022	Realisatie 2021
<b>Baten</b>				
Ministerie OCW		40.594	36.886	37.698
Overige overheidsbijdragen		722	642	827
Overige baten		1.318	1.275	1.289
<b>Totaal baten</b>		<b>42.634</b>	<b>38.803</b>	<b>39.814</b>
<b>Lasten</b>				
Personele lasten		34.649	30.738	31.659
Afschrijvingen		924	1.005	922
Huisvestingslasten		2.726	2.399	2.388
Overige instellingslasten		3.907	4.751	3.955
<b>Totaal lasten</b>		<b>42.206</b>	<b>38.893</b>	<b>38.924</b>
<b>Saldo baten en lasten</b>		<b>428</b>	<b>-90</b>	<b>890</b>
Financiële baten		18	0	-13
<b>Exploitatieresultaat</b>		<b>446</b>	<b>-90</b>	<b>877</b>

Het over 2022 behaalde resultaat is toegevoegd of onttrokken aan de verschillende algemene reserves en bestemmingsreserves van het Eigen Vermogen van PROOLEiden-Leiderdorp.

Resultaatbestemming	(x € 1.000)	Realisatie 2022	Begroting 2022	Realisatie 2021
Algemene reserve		-692	-90	-565
Bestemmingsreserve IOP		-71	0	258
Bestemmingsreserve EHK		-123	0	164
Bestemmingsreserve NPO		1.332	0	1.020
<b>Totaal</b>		<b>446</b>	<b>-90</b>	<b>877</b>

**Samenvatting**

Het resultaat over 2022 wijkt € 536.000 af van het begrote resultaat. Dit verschil kan als volgt worden verklaard.

Bedragen in duizenden euro's.

<b>Extra baten</b>	<i>x € 1.000</i>	<b>Extra lasten</b>	<i>x € 1.000</i>
Indexering en mutaties	1.970	CAO ontwikkelingen en mutaties	3.791
Extra NPO-bekostiging	305	Hogere inhuur	987
Toestroom vreemdelingen	611	Voorzieningen en overige pers lasten	-58
Overige extra subsidies	822	Hogere uitkeringen Vervangingsfonds	-809
	<b>3.708</b>		<b>3.911</b>
Hogere gemeentebaten	80	Lagere afschrijvingen (vooral ICT)	-81
Hogere verhuur en derden	43	Hoger onderhoud en schoonmaak	149
	<b>123</b>	CO2 meters, HvhO, Arcade	178
<b>Meer baten dan begroot</b>	<b>3.831</b>		<b>246</b>
		Hogere advieskosten, TSO, bst organisaties	176
<b>Financiële baten en lasten</b>	<b>18</b>	Hogere kosten leermiddelen en licenties	281
		Lagere kosten van projecten	-1.290
<b>Meer baten dan begroot</b>	<b>3.849</b>	Lagere overige lasten	-11
			<b>-844</b>
<b>Beter resultaat dan begroot</b>	<b>536</b>	<b>Meer lasten dan begroot</b>	<b>3.313</b>

**Baten (toelichting op belangrijkste aspecten)****Ministerie van OCW**

De subsidie van het Ministerie van OCW ligt 10% boven de begroting. De stijging komt met name door indexering als gevolg van cao-ontwikkelingen in 2022, door extra subsidie in het kader van het Nationaal Programma Onderwijs (NPO) en door de toestroom van vreemdelingen en asielzoekers. Met de NPO-middelen kunnen de scholen opgelopen achterstanden door de coronapandemie inlopen in de periode tot 1 augustus 2025.

De bekostiging van het onderwijs is gekoppeld aan het aantal leerlingen van de scholen. In het primair onderwijs is teldatum 1 oktober 2020 bepalend voor het schooljaar 2021/2022 en de teldatum 1 oktober 2021 voor de bekostiging in de laatste vijf maanden van 2022. Vanaf 2023 is kalenderjaarbekostiging ingevoerd en geldt de teldatum 1 februari 2022 voor de bekostiging in 2023.

Per 1 januari 2023 is de bekostiging van basisscholen gewijzigd en vereenvoudigd. De vereenvoudiging, met name de overgang van school- naar kalenderjaarbekostiging, heeft in 2022 geleid tot het vervallen van de jaarlijkse vordering op OCW. Een boekhoudkundige operatie die wel leidt tot een verlaging van het eigen vermogen.

Een overzicht van de toekenning van de rijkssubsidies en de verschillen met de begroting 2022:

Rijksbijdragen OCW (x € 1.000)	Exploitatie 2022	Begroting 2022	Vershil tov bgr	Reden
OCW lumpsum basisbekostiging	32.581	30.611	1.970	Indexering van 1 augustus 2021
OCW Nationaal Programma Onderwijs (NPO)	3.771	3.466	305	NPO achterstands II.
OCW achterstandenbeleid	987	935	52	Geen bijzonderheden
OCW prof pers en begeleiding	495	476	19	Geen bijzonderheden
OCW vreemdelingen en asielzoekers	771	160	611	Toestroom vreemdelingen
OCW overige subsidies	773	196	577	Diversen*
OCW bijdragen via SWV	1.223	1.042	181	Extra SWV ivm surplus
OCW inhoudingen uitkeringen	-7	0	-7	Geen bijzonderheden
	<b>40.593</b>	<b>36.886</b>	<b>3.708</b>	

*Diverse niet begrote subsidies	x € 1.000
Arbeidsmarkttoelage achterstandsscholen	143
VSO-subsidies	163
Doorstroom PO/VO	103
RAP-subsidies	76
Overige subsidies	92
	<b>577</b>

#### Overige overheidsbijdragen en overige baten

De overige overheidsbaten liggen € 80.000 boven de begroting. We ontvingen van de gemeente meer subsidie voor de gymzalen. Daartegenover ging een begroot Europees project i.v.m. corona niet door. Verder zijn de baten uit verhuur (indexering) en detacheringen (loonstijging) hoger dan begroot.

### Lasten (toelichting op de belangrijkste aspecten)

#### Personele lasten

De personele lasten bestaan uit loonkosten van personeel in dienst, ingehuurd medewerkers en overige personele lasten zoals scholing, personeelsbijeenkomsten Arbo en werving. De gemiddelde personele bezetting is ten opzichte van 2021 licht gestegen met drie fte. De loonkosten namen t.o.v. 2021 toe met € 2.698.000 tot € 32.850.000. Deze stijging is naast de kleine personele uitbreiding het gevolg van de nieuw afgesloten cao voor 2022 en het dichten van de loonkloof primair onderwijs.

De inhuur van personeel nam in 2022 t.o.v. 2021 toe met € 390.000 terwijl in de begroting een daling was voorzien van € 597.000. De inhuur omvat onder meer inhuur voor bewegingsonderwijs, muziekonderwijs, tussenschoolse opvang, ambulante begeleiding, onderwijs en invalwerk, beleidsfuncties en interimmanagement. De inhuur ten laste van NPO bedroeg in 2022 € 333.000. In 2021 was dit € 112.000.

Daarnaast is er aan de personele voorzieningen een bedrag gedoteerd van € 423.000 en kon € 429.000 uit de voorziening worden onttrokken en vrijvallen.

Op de personele lasten worden ontvangen uitkeringen van het Vervangingsfonds en UWV voor afwezig personeel in mindering gebracht. De uitkeringen bedroegen in 2022 € 1.296.000 (2021: € 1.373.000). De aan het Vervangingsfonds afgedragen premie in 2022 bedroeg € 1.272.000.

#### Afschrijvingen en huisvesting

De investeringen lagen in 2022 iets lager dan de begroting. Vooral de investeringen in duurzame leermiddelen liggen onder het begrote niveau. Daarentegen is meer geïnvesteerd in ICT. De afschrijvingen liggen met € 924.000 in lijn met 2021, maar lager dan in de begroting was voorzien.

De huisvestingslasten liggen boven de begroting 2022 en de realisatie 2021. Vooral de kosten van klein onderhoud, onderhoudscontracten en de schoonmaakkosten liggen boven het begrote niveau. Aan de voorziening onderhoud is € 629.000 gedoteerd. Aan groot onderhoud is een bedrag van € 291.000 aan de voorziening onttrokken waardoor de voorziening groot onderhoud toenam tot € 1.795.000.

#### Overige instellingslasten

De kosten van administratie, beheer en bestuur liggen € 75.000 lager dan in 2021, maar in de begroting was een sterkere daling voorzien. Kosten van inventaris, apparatuur en leermiddelen liggen € 91.000 boven 2021. Met name de kosten van systeembeheer en licenties zijn gestegen. In de begroting voor 2022 zijn deze posten, naar is gebleken, te laag begroot.

De kosten van activiteiten en projecten liggen in lijn met 2021, maar zijn fors lager dan begroot. De oorzaak hiervan is dat de begrote projecten voor € 1.562.000 op een andere wijze zijn verwerkt, namelijk ten laste van de NPO-subsidie.



## Balans

De financiële positie van PROOLEIDEN-Leiderdorp treft u aan in onderstaande overzichten.  
De gegevens zijn ontleend aan de in de jaarrekening opgenomen balans.

Verkorte balans	(x € 1.000)	31 december 2022	31 december 2021	(x € 1.000)	31 december 2022	31 december 2021
<b>Activa</b>				<b>Passiva</b>		
Materiële vaste activa		5.131	5.100	Eigen vermogen	7.049	6.603
Financiële vaste activa		98	240	Voorzieningen	2.471	2.140
Vorderingen		3.246	3.834	Schulden kort	5.464	4.448
Liquide middelen		6.509	4.017			
<b>Totaal</b>		<b>14.984</b>	<b>13.191</b>	<b>Totaal</b>	<b>14.984</b>	<b>13.191</b>

Specificatie Eigen Vermogen	(x € 1.000)	Balans 31-12-2021	Resultaat 2022	Mutatie 2022	Balans 31-12-2022
Algemene reserve		5.161	-692	213	4.682
Bestemmingsreserve IOP		258	-71	-187	0
Bestemmingsreserve EHK		164	-123	-26	15
Bestemmingsreserve NPO		1.020	1.332	0	2.352
<b>Totaal</b>		<b>6.603</b>	<b>446</b>	<b>0</b>	<b>7.049</b>

Mutaties	(x € 1.000)	Toename (t) Afname (a)	31-12-2022 31-12-2021	(x € 1.000)	Toename (t) Afname (a)	31-12-2022 31-12-2021
Materiële vaste activa		(t)	31	Eigen vermogen	(t)	446
Financiële vaste activa		(a)	-142	Voorzieningen	(t)	331
Vorderingen		(a)	-588	Schulden kort	(t)	1.016
Liquide middelen		(t)	2.492			
<b>Totaal</b>		<b>(t)</b>	<b>1.793</b>	<b>Totaal</b>	<b>(t)</b>	<b>1.793</b>

**Materiële vaste activa**

De materiële vaste activa stijgen t.o.v. 31 december 2021 met € 31.000. Dit komt doordat de investeringen van € 955.000 hoger zijn dan de afschrijvingen van € 924.000.

**Vorderingen**

De vorderingen dalen ten opzichte van 2021 met € 588.000. Dit wordt veroorzaakt door het wegvallen van de jaarlijkse vordering

op het Ministerie van OCW (-€ 1.616.00) door de overgang naar kalenderjaarbekostiging per 1 januari 2023. Tegenover deze daling staat een stijging van de vordering op de gemeente Leiden in verband met het nieuwbouwproject 'Broekplein'.

**Liquide middelen**

De liquide middelen stijgen met € 2.492.000. Een verklaring is opgenomen in het, in de jaarrekening 2022 opgenomen,

kasstroomoverzicht. Het positieve resultaat en de hogere afschrijvingen en dotaties aan voorzieningen zorgen met name voor de toename van de liquide middelen.

**Eigen vermogen**

Het eigen vermogen van de stichting stijgt, als gevolg van het resultaat over 2022, met een bedrag van € 446.000 tot € 7.049.000.

### Vorzieningen

Er zijn voorzieningen gevormd voor groot onderhoud, transitievergoedingen/outplacement, langdurig zieken en jubilea personeel. Aan de voorziening onderhoud is een bedrag gedeemd van € 629.000 en er is aan groot onderhoud € 292.000 onttrokken. Door genoemde mutaties stijgt de voorziening naar € 1.795.000. Door noodzakelijke dotaties, verminderd met onttrekkingen en vrijval, dalen de personele voorzieningen met € 6.000 tot € 676.000.

### Kengetallen per balansdatum

Kengetallen balans	2022	2021
Liquiditeitsratio	1,79	1,77
Solvabiliteitsratio (incl. voorzieningen)	64%	66%
Huisvestingsratio	6,6%	6,3%

### Liquiditeitsratio

De liquiditeit geeft aan in hoeverre de stichting op korte termijn aan zijn verplichtingen kan voldoen. Dit getal dient groter dan 1 te zijn. Het getal 1,79 geeft aan dat 1,8 keer kan worden voldaan aan de uitstaande kortlopende verplichtingen.

### Solvabiliteitsratio

Met solvabiliteit wordt aangegeven in hoeverre een organisatie de financiële verplichtingen aan verschaffers van vreemd vermogen kan nakomen met behulp van alle activa. Er is sprake van een goede solvabiliteit als deze boven de 40% -inclusief voorzieningen ligt.

### Huisvestingsratio

De huisvestingsratio geeft aan welk aandeel de huisvestingslasten in de totale lasten hebben. Een ratio boven de 10% wordt als hoog bestempeld.

### Personele lasten in % van totale lasten

Hieronder wordt het aandeel van de personele lasten in de totale lasten weergegeven. Het aandeel is in 2022 t.o.v. het voorgaande jaar met 0,8% gestegen.

Kengetallen (baten en lasten)	Realisatie 2022	Begroot 2022	Realisatie 2021
Personele lasten in % van totale lasten	82,1%	79,0%	81,3%
Verhouding rijksbijdrage/totale baten	95,2%	95,1%	94,7%
Resultaat in % van totale baten	1,1%	-0,2%	2,2%

### Verhouding rijksbijdrage / totale baten

Hieronder wordt het aandeel van de rijksbaten in de totale baten aangegeven. Dit aandeel is met 0,5% gestegen.

### Resultaat in % van de baten

Dit kengetal geeft aan of er sprake is van een positief dan wel negatief bedrijfsresultaat in relatie tot de totale baten. Het geeft aan hoeveel procent van de totale omzet omgezet wordt in het uiteindelijke bedrijfsresultaat. Op langere termijn moet sprake zijn van een dekkende exploitatie. Jaarlijkse tekorten kunnen als gevolg van betaalaritme, boekhoudkundige regels en inzet van vermogen zijn toegestaan.

### Signaleringswaarde eigen vermogen

Met ingang van het jaar 2020 maakt de signaleringswaarde eigen vermogen vast onderdeel uit van de jaarrekening. Deze signaleringswaarde geeft aan of een bestuur een bovenmatig eigen vermogen heeft opgebouwd. Voor PROOLEiden-Leiderdorp geeft dit kengetal aan dat er geen bovenmatig eigen vermogen is opgebouwd.

Signaleringswaarde bovenmatig eigen vermogen	2022	2021
Totaal eigen vermogen	7.048.843	6.603.405
Privaat eigen vermogen	0	0
Feitelijk eigen vermogen	7.048.843	6.603.405
Normatief eigen vermogen	7.064.254	6.879.640
Mogelijk bovenmatig eigen vermogen	-15.411	-276.235
Ratio eigen vermogen	1,00	0,96

Meer informatie is opgenomen in de continuïteitsparagraaf.

### Allocatie van middelen (Thema 2022)

Het leerling-afhankelijke deel van de lumpsummiddelen wordt doorberekend aan onze scholen. De vaste voet in de middelen wordt gelijkelijk over de scholen verdeeld. De bekostigings-elementen die een duidelijke basis hebben bij een bepaalde school worden geheel aan die school toegekend (bijvoorbeeld onderwijsachterstandsmiddelen).

Ook de subsidies van de gemeenten worden één op één aan de scholen doorgegeven. Ter dekking van de lasten van het bestuursbureau wordt 7% van de personele lumpsum als budget gehanteerd. Dit betekent dat alle andere bekostigings-elementen zonder centrale bijdrage worden doorgezet. Ten behoeve van gezamenlijke bovenschoolse activiteiten wordt 45% van het P&A-budget afgedragen (exclusief de daarin begrepen werkdruk-middelen, die één op één naar de school gaan).

Van de personele lumpsum is 7% bedoeld voor de bezetting van het bestuurskantoor. 45% van het P&A-budget wordt ingezet voor personele kosten voor de scholen, waaronder Arbo, strategisch personeelsbeleid, personele knelpunten bij de scholen en compensatie van vaste voet voor scholen zonder eigen BRIN.

Voor 2023 is een nieuw allocatiemodel opgesteld om onder andere de ontwikkelingen van de vereenvoudiging van de bekostiging het hoofd te kunnen bieden. Deze zal worden geëvalueerd en eind 2023 opnieuw op de agenda staan.

### Onderwijsachterstandsmiddelen

Zoals hierboven aangegeven worden de onderwijsachterstandsmiddelen volledig doorgezet naar de scholen waar deze aan toegekend zijn. Als een school samen met een andere school een BRIN deelt, is op basis van (landelijke) toekenningscriteria niet te bepalen hoe deze verdeling zou moeten plaatsvinden. Bij een BRIN waar meerdere scholen onder vallen, zijn de achterstandsgelden gebaseerd op het schoolgewicht van elke school.

De scholen gebruiken deze middelen:

- om de klassen kleiner te kunnen houden door inzet van onderwijsassistenten;
- voor software ondersteuningspakketten, voor leerlingen met een taalachterstand;
- voor training aan het team, voor speciale ondersteuning in de vorm van 'Zien is Snappen'.

De directeur van de Viersprong verwoordt het als volgt:

*“Op een school als de Viersprong hebben de meeste kinderen een migratie-achtergrond. Er zijn wel 20 nationaliteiten en Nederlands is vaak de tweede of zelfs derde taal. Deze kinderen starten hun schoolloopbaan vaak met een taalachterstand. Zij hebben daardoor een zwakke woordenschat. Dit komt doordat ze soms ouders hebben die laaggeletterd zijn of die de Nederlandse taal zelf niet beheersen. Ook hebben wij te maken met een andere cultuur/opvoeding en religie. Als kinderen bij ons op school komen, moeten we hard werken om de regels van het Nederlandse onderwijs duidelijk te maken en om te werken aan taal en woordenschat. Hier zijn in de klassen extra handen voor nodig. Er zijn veel zorgleerlingen waardoor we*

### Nationaal Programma Onderwijs - NPO

Naast de lumpsumbekostiging krijgen alle scholen in de jaren 2021, 2022 en 2023 via het Nationaal Programma Onderwijs (NPO), opgezet door het Ministerie van OCW, extra budget voor het wegwerken van vertragingen en het verbeteren van het onderwijs. Het betreft vertragingen opgelopen tijdens de coronaperiode waar scholen (deels) gesloten waren en/of aangepast onderwijs hebben gegeven.

De besteding van de middelen mag plaatsvinden in de periode tot augustus 2025. Niet bestede NPO-middelen uit 2021 en 2022 zijn via de resultaatbestemming toegevoegd aan een bestemmingsreserve NPO waardoor besteding in latere jaren mogelijk blijft.

*ook extra handen en veel IB-uren nodig hebben. Met behulp van de extra achterstandsmiddelen kunnen we de groepen klein houden (max. 26 leerlingen) en kunnen we onderwijsassistenten aannemen die de kinderen extra helpen op didactisch vlak. Ook signaleren wij veel armoede in gezinnen en helpen we ouders naar bijvoorbeeld een Jeugd en GezinsTeam (JGT) of huisarts. We hebben een grote maatschappelijke opdracht. Wij hebben daardoor veel contact met JGT, stichting Leergeld, de gemeente enz. We leren ouders hoe het Nederlandse onderwijs werkt, ook omdat we een openbare school zijn. We hebben veel contacten met ouders (via koffieochtenden) en veel contacten met partners in de wijk om samen te werken.”*

Het beleid rondom de besteding van de NPO-gelden is ten opzichte van 2021 voortgezet. De scholen hebben de doelen tot 1 augustus 2022 bepaald aan de hand van de schoolscans die bij de scholen waren uitgezet. In mei 2022 is de inzet van middelen en de resultaten geëvalueerd. Aan de hand daarvan werden nieuwe plannen en begrotingen ingediend voor het tweede jaar NPO.

Uitgangspunten hiervoor waren:

- Het betreffen tijdelijke interventies ter bestrijding van Corona-achterstanden.
- De tijdelijkheid moet tot uiting komen in het aannemebeleid.
- De inzet moet in overleg met ouders en personeel vastgesteld worden.
- De MR moet de vereiste instemming hebben gegeven.

Ook is er een nieuw doel geformuleerd voor de bovenschoolse gelden. In 2021 werden deze vastgesteld voor de volgende doelen:

- Bovenschoolse coördinatie door projectleiding.
- Extra inzet van HR en financiële afdeling.
- Managementondersteuning op schoolniveau.
- Extra inzet vanuit het solidariteitsbeginsel.

Per 1 januari is de projectondersteuning en de managementondersteuning gestopt. Het restant van de bovenschoolse middelen blijft gereserveerd en wordt toegevoegd aan de bovenschoolse middelen 2022/2023.

Op het solidariteitsfonds is één keer een beroep gedaan. Het restant van de gelden blijft gereserveerd voor nieuwe aanvragen in 2023.

Voor 2022/2023 zijn de volgende bovenschoolse doelen gekozen:

- Start expertisecentrum Diagnostiek HB gedrag.
- Begeleiding en professionalisering MT.
- Cito: 'Leerling in Beeld'.

Voor deze doelen is € 35.000 gereserveerd.

Een overzicht van de besteding van de NPO-subsidies in 2022, onderverdeeld naar de doelgebieden, is als volgt. Ter vergelijking en voor het verloop van de bestemmingsreserve NPO zijn de cijfers 2021 ook in dit overzicht opgenomen.

Doelgebieden		2022	2021	Totaal	2022	In %
Meer Onderwijs	A	198.729	49.287	248.016	52.814	26,6%
Effectievere inzet onderwijs	B	448.956	172.282	621.238	48.318	10,8%
Sociaal-emotionele en fysieke ontwikkeling	C	240.100	76.047	316.147	157.171	65,5%
Ontwikkeling executieve functies	D	14.489	6.821	21.310	1.750	12,1%
(Extra) inzet personeel	E	1.360.141	353.859	1.714.000	184.213	13,5%
Faciliteiten en randvoorwaarden	F	176.443	25.216	199.445	0	0,0%
		<b>2.438.858</b>	<b>683.512</b>	<b>3.122.370</b>	<b>444.266</b>	<b>18,2%</b>

Niet alle subsidie is in 2021 en 2022 uitgegeven. Het saldo is opgenomen in een bestemmingsreserve. De bedragen die zijn opgenomen in de bestemmingsreserve zullen samen met het bedrag van € 1.809.000, dat nog in 2023 wordt ontvangen, in de periode tot 1 augustus 2025 worden besteed. Het verloop van de bestemmingsreserve is als volgt:

Verloop bestemmingsreserve	2022	2021	Totaal
Subsidie	3.770.662	1.703.489	5.474.151
Besteed aan NPO	-2.438.858	-683.512	-3.122.370
<b>Bestemmingsreserve</b>	<b>1.331.804</b>	<b>1.019.977</b>	<b>2.351.781</b>

De besteding van de NPO-gelden is besproken en goedgekeurd door de GMR. Er is nadruk gelegd op de besteding van de reserves. Hiervoor zal een aangepast plan worden opgesteld. Onderzocht zal worden welke factoren hebben bijgedragen aan de opbouw van deze reserves.

## Resultaatbestemming

Het bestuur van PROOLeiden-Leiderdorp heeft besloten tot de volgende resultaatbestemming:

Het resultaat over 2022 van € 446.000 positief is voor € 692.000 onttrokken aan de algemene reserve. Aan de bestemmingsreserve IOP is € 71.000 onttrokken en aan de bestemmingsreserve EHK is € 123.000 onttrokken. Aan de gevormde bestemmingsreserve NPO is het overschot op deze subsidie, € 1.332.000, toegevoegd. Dit besluit is als voorstel in de jaarrekening 2022 verwerkt.

Een leerkracht van PI-school De Brug over de inzet van de NPO-middelen:

*“De NPO-middelen hebben we op PI-school De Brug het afgelopen jaar binnen meerdere categorieën van de menukaart, opgesteld door het ministerie, ingezet. Het doel is zowel gericht op de korte als op de langere termijn. Zo is er in het kader van ‘extra inzet personeel ter ondersteuning’ en ‘effectievere inzet van onderwijs om kennis en vaardigheden te oefenen’ een tijdelijke leerkracht aangesteld voor RT-werkzaamheden met kinderen met dyslexie. Daarnaast zijn er onderwijsassistenten geschoold binnen een tutorprogramma technisch lezen. We hebben voor het vakgebied technisch lezen gekozen, omdat we als school hebben geanalyseerd dat met name technisch lezen tijdens de coronaperiode bij veel kinderen (te) weinig ontwikkeld is. Een schoolpsycholoog is tijdelijk in uren uitgebreid om meer diagnostiek op het gebied van intelligentie of leerbaarheid te kunnen doen.*”

*“Wat betreft ‘effectievere inzet van onderwijs’ is het team geschoold in ‘EDI’ (= ...) en ‘effectieve lestijd’. Op beide gebieden hebben we de koppeling gemaakt met de implementatie van de nieuwe rekenmethode. Binnen de categorie ‘sociaal-emotionele ontwikkeling en welbevinden’ is gekozen om het team verder te scholen in het herkennen en begrijpen van leerlingen met autisme volgens de methodiek van ‘Geef me de vijf’. Hiermee kunnen we nog beter afstemmen op de onderwijsbehoeften van deze leerlingen. We zijn als school heel blij met de NPO-middelen, omdat we met deze subsidie zowel voor de leerlingen als voor het team meer ondersteuning en scholing kunnen bieden en specifieke onderdelen voor de toekomst kunnen borgen.”*

# 7

## Continuïteitsparagraaf

### Toekomst en continuïteit

Per 1 januari 2023 is de bekostiging van basisscholen gewijzigd en vereenvoudigd. De vereenvoudiging betekent o.a. het volgende:

- De bekostiging verandert van schooljaar naar kalenderjaar.
- De bekostiging wordt samengevoegd tot één reguliere basisbekostiging waarin ondergebracht zijn:
  - ▶ Lumsum personeel
  - ▶ Personeels en arbeidsmarktbeleid
  - ▶ Materiële Instandhouding
- De teldatum verschuift van 1 oktober naar 1 februari.
- De Gewogen Gemiddelde Leeftijd (GGL) vervalt.
- Het onderscheid in bekostiging onderbouw en bovenbouw leerlingen vervalt.

De wijziging van de bekostigingssystematiek is op macroniveau budgettair neutraal, maar levert wel herverdeeffecten op voor schoolbesturen en daarmee ook voor PROOLEiden-Leiderdorp. Deze herverdeeffecten worden veroorzaakt doordat het onderscheid onderbouw-bovenbouw en de GGL worden afgeschaft. Doordat nu met gemiddelden wordt gewerkt kan een individuele school een voor- of nadeel hebben. Een voor- of nadeel wordt in drie jaar afgebouwd zodat scholen de kans krijgen de exploitatie aan te passen aan de nieuwe hoogte van de bekostiging.

De vereenvoudiging, met name de overgang van school- naar kalenderjaarbekostiging, heeft in 2022 geleid tot het afboeken van de jaarlijkse vordering op OCW. Een boekhoudkundige operatie die wel heeft geleid tot een verlaging van het eigen vermogen, maar niet tot lagere bekostiging over het schooljaar 2022-2023. PROOLEiden-Leiderdorp neemt met een groep besturen deel aan de rechtszaak die aangespannen is door de PO-Raad tegen het ministerie over de rechtmatigheid van deze afboeking.

Het bestuur constateert dat de organisatie financieel in control is. Samen met het weerstandsvermogen is er voor de komende jaren voldoende buffer om fluctuaties op te vangen.

De leerlingenaantallen laten in de komende jaren een daling zien. Op basis van deze leerlingenprognose is de meerjarenbegroting, personele bezetting en meerjarenbalans opgesteld.

### A1. leerlingen en personeel

De verwachte ontwikkelingen ten aanzien van leerlingenaantallen en personele bezetting laten het volgende beeld zien:

Ontwikkeling leerlingenaantal	Realisatie 2021	Realisatie 2022	Begroot 2023	Begroot 2024	Begroot 2025	Begroot 2026
<b>Leerlingen per teldatum*</b>	<b>4.797</b>	<b>5.151</b>	<b>5.092</b>	<b>5.028</b>	<b>5.007</b>	<b>4.988</b>
Daling aantal leerlingen op scholen			-159	-126	-92	-58
Stijging aantal leerlingen op scholen			100	62	71	39
<b>Mutatie aantal leerlingen</b>			<b>-59</b>	<b>-64</b>	<b>-21</b>	<b>-19</b>

\*De teldatum is in het jaar 2022 verlegd naar 1 februari. In 2021 was de teldatum 1 oktober.

Ontwikkeling personeel in fte	Realisatie 2021	Realisatie 2022	Begroot 2023	Begroot 2024	Begroot 2025	Begroot 2026
Directie en management	24,9	22,5	23,8	24,5	24,5	24,5
Onderwijzend personeel	298,9	299,2	289,8	278,3	269,2	259,9
Onderw.onderst. personeel	111,4	116,1	81,1	70,4	67,8	66,0
<b>Totaal personele bezetting</b>	<b>435,2</b>	<b>437,8</b>	<b>394,6</b>	<b>373,2</b>	<b>361,4</b>	<b>350,4</b>

Door de daling van het aantal leerlingen en het aflopen van de NPO zal de personele formatie de komende jaren dalen. Op deze prognose kan de druk op de arbeidsmarkt nog een rol spelen.

## A2. Meerjarenbegroting en meerjarenbalans

Door de stichting is voor de jaren 2023-2026 een meerjarenraming opgesteld. Hierbij is uitgegaan van een stabiel aantal leerlingen en een stabiel personeelsbestand.

Resultatenrekening	(x € 1.000)	Realisatie 2021	Realisatie 2022	Begroot 2023	Begroot 2024	Begroot 2025	Begroot 2026
<b>Baten</b>							
Ministerie OCW		37.698	40.593	40.064	37.637	37.149	36.827
Overige overheidsbijdragen		827	722	636	607	554	554
Overige baten		1.289	1.318	616	603	584	577
		<b>39.814</b>	<b>42.634</b>	<b>41.316</b>	<b>38.847</b>	<b>38.287</b>	<b>37.958</b>
<b>Lasten</b>							
Personele lasten		31.659	34.649	33.282	31.631	31.093	30.537
Afschrijvingen		922	924	982	1.037	974	855
Huisvestingslasten		2.388	2.726	3.608	3.437	3.420	3.420
Overige instellingslasten		3.955	3.907	3.314	3.156	3.061	3.033
		<b>38.924</b>	<b>42.207</b>	<b>41.186</b>	<b>39.261</b>	<b>38.548</b>	<b>37.845</b>
Saldo baten en lasten		890	427	130	-414	-261	113
Financiële baten en lasten		-13	19	0	0	0	0
<b>Exploitatieresultaat</b>		<b>878</b>	<b>446</b>	<b>130</b>	<b>-414</b>	<b>-261</b>	<b>113</b>

De meerjarenbegroting 2023-2026 geeft aan dat in totaal € 432.000 negatieve exploitatieresultaten begroot zijn om het onderwijskundig beleid te kunnen intensiveren en te realiseren. Het eigen vermogen daalt daarmee de komende jaren tot het niveau van € 6.630.000 in 2026. De nu verwachte resultaten voor de jaren 2023 t/m 2026 kunnen met het vaststellen van de jaarlijkse begroting worden bijgesteld als ontwikkelingen daarom vragen.

De behaalde en geprognoseerde resultaten zijn als volgt bestemd:

Resultatenrekening	(x € 1.000)	Realisatie 2021	Realisatie 2022	Begroot 2023	Begroot 2024	Begroot 2025	Begroot 2026
<b>Resultaatbestemming</b>							
Algemene reserve		878	-692	2	176	39	413
Bestemmingsreserves publiek		0	1.138	128	-590	-300	-300
		<b>878</b>	<b>446</b>	<b>130</b>	<b>-414</b>	<b>-261</b>	<b>113</b>

### Meerjarige investeringsbegroting

Investerings	Begroot 2022	Realisatie 2022	Begroot 2023	Begroot 2024	Begroot 2025	Begroot 2026
Verbouwingen en duurzaamheid	51.000	120.389	1.027.101	55.000	18.000	3.000
Meubilair, inventaris en apparatuur	220.500	224.870	487.740	57.200	56.500	15.000
ICT	401.100	479.182	648.834	356.971	217.590	64.165
Leermiddelen	358.100	131.228	368.500	198.500	80.500	5.000
<b>Totaal investeringen</b>	<b>1.030.700</b>	<b>955.669</b>	<b>2.532.175</b>	<b>667.671</b>	<b>372.590</b>	<b>87.165</b>

De meerjarige investeringsbegroting is opgesteld op basis van de informatie van de directeuren. Voor alle onderdelen van de meerjaren-investeringsbegroting blijkt het moeilijk om vier volle jaren vooruit te kijken, de meerjarige investeringen in 2025 en 2026 verdienen de aandacht in de volgende op te stellen begroting.

## 7 Continuïteitsparagraaf

Op basis van de meerjarenbegroting is de meerjarenbalans als volgt:

Verkorte balans	(x € 1.000)	31-12-2021	31-12-2022	31-12-2023	31-12-2024	31-12-2025	31-12-2026
<b>Activa</b>							
Materiële vaste activa		5.099	5.131	6.681	6.312	5.711	4.943
Financiële vaste activa		240	98	98	98	98	98
Vorderingen		3.834	3.246	2.950	2.950	2.950	2.950
Liquide middelen		4.017	6.509	5.575	6.210	6.964	8.852
		<b>13.190</b>	<b>14.984</b>	<b>15.304</b>	<b>15.570</b>	<b>15.723</b>	<b>16.843</b>
<b>Passiva</b>							
Algemene reserve		5.161	4.682	4.684	4.860	4.899	5.312
Bestemmingsreserves publiek		1.442	2.367	2.495	1.905	1.605	1.305
Voorzieningen		2.139	2.471	2.825	3.505	3.919	4.926
Schulden kort		4.448	5.464	5.300	5.300	5.300	5.300
		<b>13.190</b>	<b>14.984</b>	<b>15.304</b>	<b>15.570</b>	<b>15.723</b>	<b>16.843</b>

Op basis van de bovenstaande meerjarige resultatenrekening en balans kunnen de volgende kengetallen worden berekend. De kengetallen liggen voor de betreffende periode boven de normen.

Kengetallen	Realisatie 2021	Realisatie 2022	Begroot 2023	Begroot 2024	Begroot 2025	Begroot 2026
Liquiditeitsratio	1,77	1,79	1,61	1,73	1,87	2,23
Solvabiliteitsratio (incl. voorz.)	66%	64%	65%	66%	66%	69%
Huisvestingsratio	6%	6%	9%	9%	9%	9%

Kengetallen (baten en lasten)	Realisatie 2021	Realisatie 2022	Begroot 2023	Begroot 2024	Begroot 2025	Begroot 2026
Pers. lasten in % van totale lasten	81,3%	82,1%	80,8%	80,6%	80,7%	80,7%
Verh. rijksbijdrage / totale baten	94,7%	95,2%	97,0%	96,9%	97,0%	97,0%
Resultaat in % van tot baten	2,2%	1,1%	0,3%	-1,1%	-0,7%	0,3%

In deze cijfers is de ontwikkeling rondom de onderhoudsvoorziening niet meegenomen. In 2023 zullen de gevolgen van activeren of opbouw voorziening op basis van componentenmethode, of een combinatie van beiden, in kaart worden gebracht. Daarna zal een keuze worden gemaakt op welke manier de herziening onderhoudsvoorziening zal worden verwerkt.



## B1. interne controle en risicobeheersing

Het bestuur van PROOLEiden-Leiderdorp hecht belang aan een goede werking van de interne controle en beheersing van risico's. Hiertoe zijn afspraken gemaakt. In de planning- en controlcyclus van het bestuur speelt ook het administratiekantoor een rol.

De jaarlijks op te stellen begroting vormt de basis voor het beheer van de middelen van de scholen. De begroting is gebaseerd op de aanwezige schoolplannen, gegevens omtrent formatie, onderhoud, investeringen en baten en lasten. Via het online managementinformatiesysteem kunnen de exploitatie-ontwikkelingen en de personele ontwikkelingen gedurende het boekjaar worden gevolgd.

De benodigde gegevens zijn maandelijks beschikbaar. Afwijkingen worden gesignaleerd en besproken. Indien nodig vindt bijsturing plaats. In de jaarrekening en het jaarverslag legt het bestuur verantwoording af over het gevoerde beleid in het betreffende boekjaar. Vanzelfsprekend worden in- en externe belanghebbenden op juiste wijze betrokken bij en geïnformeerd over deze processen.

De financiële organisatie van PROOLEiden-Leiderdorp is gebaseerd op een strak aangestuurde planning- en controlcyclus met een beleidsrijke meerjarenbegroting, periodieke financiële rapportages en drie uitgebreide (tussen-)rapportages in het jaar. De planning- en controlcyclus werkt in samenwerking met het administratiekantoor goed. De directeur-bestuurder en de controller bespreken de begroting en tussenrapportages voorafgaand aan de vergadering van de RvT met de auditcommissie van de RvT, bestaande uit twee RvT-leden.

De monitoring gedurende het boekjaar via het online managementinformatiesysteem zorgt dat maandelijks een getrouw beeld beschikbaar is van de ontwikkelingen t/m de betreffende maand. Op deze manier blijft er zicht op de financiële resultaten en kan indien nodig worden bijgestuurd.

Dit gebeurt in de praktijk op twee momenten. Bij het vormgeven van de nieuwe formatie, bij de start van het schooljaar en bij het opstellen van de jaarbegroting en de meerjarenraming. Ook vormt de online informatie, naast de financiële administratie, een goede basis voor het opstellen van de jaarrekening. In 2023 zullen de administratieve systemen en het administratiekantoor worden aanbesteed. Doel hiervan is een integraal administratiesysteem waarbij gegevens binnen de systemen worden uitgewisseld, waarbij d.m.v. een dashboard alle informatie inzichtelijk wordt gemaakt.

## B2. belangrijkste risico's en onzekerheden

Risicomanagement heeft tot doel het vinden van een balans tussen risico's nemen en risico's beheersen. Het managen van risico's vormt een belangrijk deel van goed onderwijsbestuur. Artikel 20 van de Code Goed Onderwijsbestuur PO refereert hieraan en beschrijft wat de taken van het interne toezicht zijn.

### Risicoanalyse en risicomanagement

Risicomanagement is een integraal onderdeel van de planning- en controlcyclus. De belangrijkste risico's van PROOLEiden-Leiderdorp zijn:

- 1 Afwijkingen in de verwachte leerlingaantallen door ontwikkelingen op de woningmarkt, imago van de scholen en het onderwijskundig aanbod van de concurrenten;
- 2 De invloed van het leraren- en schoolleiderstekort en ziekteverzuim (corona) op de kwaliteit van het onderwijs;
- 3 Veranderingen in het scholenlandschap in de regio;
- 4 Effecten van veranderende (vereenvoudiging/onverwachte) bekostiging, ontvangen gelden van het samenwerkingsverband en subsidies van gemeente Leiden en Leiderdorp;
- 5 Beschikbaarheid van voldoende middelen om investeringen in ICT, klimaat e.d. afdoende te kunnen doen;
- 6 Continuïteit van de bezetting op het bestuursbureau;
- 7 Overbesteding op beschikbare gelden voor nieuwbouw.

Om bovengenoemde risico's zoveel mogelijk te beheersen zijn op verschillende terreinen diverse beheersmaatregelen ingezet.

## B3. Rapportage toezichthoudend orgaan

### Jaarverslag Raad van Toezicht

#### Algemeen

De Raad van Toezicht (RvT) legt vanuit zijn maatschappelijke betrokkenheid als toezichthouder door middel van dit jaarlijkse verslag actief en structureel verantwoording af aan interne en externe belanghebbenden van PROOLEiden-Leiderdorp. Bij de vervulling van zijn taak richt het toezicht zich op het belang van de stichting. Het onderwijskundige en maatschappelijke belang vormen daarbij belangrijke uitgangspunten. De Raad houdt toezicht op de gang van zaken binnen PROOLEiden-Leiderdorp in het algemeen en op het beleid van de directeur-bestuurder in het bijzonder. De RvT ziet erop toe dat de directeur-bestuurder op rechtmatige en adequate wijze bestuurt op het gebied van onderwijs, kwaliteit, HRM, huisvesting, financiën en bedrijfsvoering. Tevens ziet de Raad toe op een rechtmatige en doelmatige besteding van de middelen.

#### Vertrek directeur-bestuurder

De heer Marton de Pinth kondigde 8 mei 2022, via een brief aan de RvT-voorzitter, zijn ontslag aan als directeur-bestuurder van PROOLEiden-Leiderdorp met ingang van 1 augustus 2022. De RvT begrijpt zijn keuze per 1 augustus 2022 als bestuurder leiding te gaan geven aan de Stichting Innoord in Amsterdam.

#### Werving en selectie interim directeur-bestuurder

Om de vacature per 1 augustus 2022 te kunnen vervullen, is ervoor gekozen in eerste instantie een interim directeur-bestuurder te benoemen. Na een breed gedragen procedure heeft de RvT besloten de heer Ben Kuiper per 1 augustus 2022 te benoemen tot interim directeur-bestuurder. De heer Kuiper heeft een contract tot 1 januari 2023 met een mogelijke verlenging van een half jaar. De heer Kuiper startte 1 juli 2022 met zijn werkzaamheden in verband met de overdracht van dossiers.

#### Vergaderingen

De Raad kwam in 2022 acht maal in reguliere (Teams)vergaderingen bijeen, daarnaast werd een evaluatievergadering gehouden.



Een groot aantal commissievergaderingen werd belegd i.v.m. een specifiek onderwerp. Tijdens deze vergaderingen werd uitvoerig overlegd over de thema's onderwijs en kwaliteit, financiën en bedrijfsvoering. Daarnaast voerde de remuneratiecommissie gesprekken met de directeur-bestuurder en de interim directeur-bestuurder.

In het eerste kwartaal van 2022 kwamen de gevolgen van de pandemie op de maatschappij en het onderwijs elke vergadering aan de orde. Het document 'Handreiking Covid-19 PROOLEiden-Leiderdorp' is voortdurend geactualiseerd en besproken. Vanaf mei 2022 ging corona gelukkig steeds meer naar de achtergrond, al is er wel een voorbereiding noodzakelijk voor een eventuele nieuwe golf.

### Toezicht

Om haar toezichthoudende taak goed te kunnen vervullen, ontving de Raad van de (interim) directeur-bestuurder diverse relevante beleids- en kwartaalrapportages over de voortgang van het functioneren van de stichting, op de gebieden onderwijskwaliteit, huisvesting, personeel en organisatie en financiën. Daarnaast is uitgebreid gediscussieerd over de toekomst van PROOLEiden-Leiderdorp in relatie tot het scholenlandschap.

De voortgang van de ambities uit het Koersplan: het 'Verhaal voor de toekomst', met in achtneming van de beperkingen door de pandemie, was tevens regelmatig onderwerp van gesprek.

De Raad benoemt de accountant en onderhoudt daarmee de contacten i.v.m. de controle op het jaarverslag en de jaarrekening. Op 21 juni 2022 zijn het verslag, de aanbevelingen van de accountant en de jaarrekening 2021 besproken met de accountant en is het jaarverslag goedgekeurd.

De Raad heeft haar vergaderingen dit jaar door de pandemie slechts twee keer kunnen combineren met een bezoek aan een school. Door het virus was het ook maar beperkt mogelijk tijdens informele bijeenkomsten contact te hebben met leerkrachten en medewerkers. Een vertegenwoordiging van de Raad is bij een

aantal scholen op bezoek geweest en heeft gesprekken gevoerd met medewerkers. De Raad vergaderde twee keer met de Gemeenschappelijke Medezeggenschapsraad. De agenda werd in gezamenlijk overleg vastgesteld. Deze vergaderingen kenmerkten zich door een goede (professionele) sfeer. In december 2022 voerden de directeur-bestuurder en de voorzitter RvT de formele jaarlijkse gesprekken met de wethouders Onderwijs van de gemeenten Leiden en Leiderdorp.

### Evaluatie functioneren Raad van Toezicht

De Raad heeft haar functioneren in een evaluatievergadering op 10 januari 2023 zowel individueel als als geheel besproken. De afgelopen drie jaar lag de focus van de RvT door omstandigheden op de financiën. Onderwijs en kwaliteit, HRM en het lerarentekort zijn vanzelfsprekend voortdurend onderwerpen van gesprek geweest, maar zijn minder hoog op de agenda geplaatst. Het maatschappelijk belang van de stichting staat voorop, soms prevaleert echter het belang van de organisatie. De RvT onderhoudt ook contacten met belanghouders van de stichting. De RvT ziet het gevaar van zelfstandig netwerken van leden van de RvT, daarom is samenspraak met de directeur-bestuurder in deze een goede zaak. De herbenoeming van leden van de RvT is bij reglement vastgelegd. De leden van de Raad zijn deskundig op de domeinen waarop zij zijn benoemd. Scholingsafspraken zijn/worden gemaakt. De werkwijze van de commissies voldoet goed, de voltallige RvT blijft echter verantwoordelijk voor elk dossier. De RvT vergadert vooraf aan elke vergadering apart, na elke vergadering wordt ook zonder de (interim) directeur-bestuurder teruggeblikt op de vergadering. De RvT functioneert als team goed, vanzelfsprekend kan de RvT daarin nog groeien. Elk lid heeft het eigen functioneren besproken en bespreekbaar gemaakt. Afspraken hierover zijn vastgelegd.

Thema's en agendapunten van de RvT in 2022:

- 1 Onderwijsontwikkeling en kwaliteit, ook in relatie tot afstandsonderwijs en Passend Onderwijs
- 2 De pandemie en de gevolgen voor het onderwijs
- 3 Het bestaande en te verwachten lerarentekort
- 4 Het 'anders' organiseren van het onderwijs

- 5 Financiën: (kwartaal)managementrapportages, kaderbrief, bestuursformatieplan, NPO-gelden, (meerjaren)begroting en risicomanagement
- 6 Ontwikkeling van de organisatie in relatie tot de verantwoordelijkheden van de schoolleiders
- 7 Ontwikkeling bedrijfsvoering en de werking en organisatie van het bestuursbureau
- 8 Mogelijke ontwikkeling van Internationaal Georiënteerd Basisonderwijs
- 9 Ontwikkeling en uitvoering vigerend Koersplan in relatie tot de pandemie en het lerarentekort
- 10 De toekomst van PROOLEiden-Leiderdorp in relatie tot het scholenlandschap

### Commissies RvT in 2022

#### Commissie Onderwijs en Kwaliteit: mevrouw J. van Werkhoven (voorzitter) en mevrouw S. Doorson

Deze commissie heeft twee bijeenkomsten gehad met de (interim) directeur-bestuurder en de medewerker kwaliteitszorg van het bestuursbureau. Daarbij zijn de volgende onderwerpen aan de orde gekomen:

- Het Kwaliteitszorg systeem en audits van het bestuur
- Trendanalyses opbrengsten
- De invloed van het coronavirus en de coronamaatregelen op de scholen
- Lerarentekort en anders organiseren van onderwijs
- Sociale Veiligheid
- Professionalisering
- Passend onderwijs
- Het kwaliteitszorgsysteem en de audits

In 2022 was het streven om de focus meer naar onderwijs te verplaatsen. Dit is gebeurd door n.a.v. de kwaliteitsbijeenkomst één thema breder te bespreken in de algemene RvT-vergadering. Afgelopen jaar is dit gebeurd met het thema lerarentekort en welke creatieve oplossingen hiervoor zijn.

## *Commissie Financiën: de heer R. Koffeman (voorzitter) en de heer R. Ijdema*

Deze commissie kwam in 2022 in totaal voor vijf vergaderingen bijeen. In deze vergaderingen is gesproken over de tussentijdse kwartaalrapportages, de jaarrekening 2021, het voorstel voor het proces en de invulling van de begroting voor 2023 en is de financiële situatie van de stichting uitgebreid besproken. Tevens is de opdracht tot het verrichten van de accountantscontrole over 2022 aan Flynth Accountants besproken. De externe accountant Flynth Accountants was aanwezig bij de vergadering waarin het jaarverslag 2021 werd besproken. In deze vergadering heeft Flynth Accountants uitgebreid verslag gedaan over de bevindingen van de accountantscontrole over het boekjaar 2021. De adviezen zoals beschreven door Flynth Accountants zijn overgenomen door de directeur-bestuurder en worden vanuit de auditcommissie periodiek op afronding gemonitord.

In de tweede helft van het jaar is vanuit de auditcommissie verhoogde aandacht geschonken aan de financiële ontwikkelingen binnen de stichting. Externe factoren zoals aanpassingen in het bekostigingssysteem voor het primair onderwijs, NPO-ontvangsten vanuit de overheid en aanpassingen in boekhoudkundige verwerkingen van verschillende jaarrekeningposten hebben een impact op de vermogenspositie van de stichting. De interim directeur-bestuurder heeft samen met de financiële afdeling een plan van aanpak opgesteld met de te ondernemen acties voor de stichting. De RvT, en specifiek de Auditcommissie, volgt deze ontwikkelingen en uitvoering van de acties nauwgezet.

De commissie heeft de jaarrekening 2021, de Kaderbrief Financiën 2023 en de opdrachtbevestiging voor de accountantscontrole 2022 aan Flynth Accountants met een positief advies voorgelegd aan de RvT.

## *De Remuneratiecommissie: de heer R. Ijdema (voorzitter) en de heer H. Snik*

De remuneratiecommissie heeft, namens de Raad en vanuit de werkgeversrol, met de directeur-bestuurder de doelen voor 2022 vastgesteld en voortgangsgesprekken gehouden. Door het vertrek van de directeur-bestuurder per medio 2022 is er geen beoordelingsgesprek over 2022 gevoerd. De remuneratiecommissie heeft het proces voor de opvolging van de vertrokken directeur-bestuurder geregisseerd. Daarbij is veel aandacht besteed aan het betrekken van de organisatie bij zowel het opstellen van de profielschets als bij de selectie. Zowel de GMR als een delegatie van de team- en schoolleiders heeft daaraan een bijdrage geleverd. De keuze is gemaakt om een interim directeur-bestuurder voor een periode van maximaal een jaar te gaan zoeken. Het was kort dag en de RvT had er behoefte aan om een externe blik op de stand van de organisatie te krijgen. Per 1 juli 2022 is de heer Ben Kuiper als interim directeur-bestuurder aangesteld. De remuneratiecommissie heeft tevens voorgesteld om de voorzitter van de RvT voor een extra periode van een jaar aan te laten blijven, ondanks het verlopen van de aanstellingstermijn. Dit in verband met de continuïteit van het toezicht van PROOLEiden-Leiderdorp. Het voorstel is door de RvT en de GMR overgenomen. De remuneratiecommissie heeft de profielschets voor de nieuw aan te trekken bestuurder per medio 2023 opgesteld, alsmede een reglement voor werving en selectie. Deze stukken zijn aan de RvT ter goedkeuring en aan de GMR ter advies voorgelegd, waarna de selectieprocedure zal aanvangen.

### **Klankborden**

Omdat een goede communicatie belangrijk is en om goed en proactief toezicht te kunnen houden, overleggen en klankborden de voorzitter van de Raad en de directeur-bestuurder regelmatig met elkaar. Deze overleggen vinden plaats op initiatief van de directeur-bestuurder. Vanzelfsprekend kan de directeur-bestuurder naar aanleiding van een bepaalde expertise ook met de andere leden van de RvT klankborden.

## **Genomen besluiten in 2022**

1	Het Financieel Beleidsplan 2022-2026 wordt goedgekeurd door de Raad.
2	De Raad geeft goedkeuring aan de opdrachtbevestiging accountantscontrole jaarrekening 2022 van Flynth.
4	De Raad keurt het concept jaarverslag en de jaarrekening goed.
5	Goedkeuring van de (concept) kaderbrief.
6	De Raad keurt het definitieve jaarverslag goed.
7	De concept kaderbrief wordt goedgekeurd.
8	Er wordt eervol ontslag verleend aan dhr. De Pinth.
9	De heer B. Kuiper wordt met ingang van 1 augustus 2022 aangesteld als interim directeur-bestuurder.

De samenstelling van de RvT:

Naam	Functie/Aandachtsgebied	Start	Herbenaikbaar	Afgetreden/ Aftredend
De heer J.W. Snik	Voorzitter Governance	01-12-2014	31-12-2018	01-01-2024
De heer R. IJdema	HRM (vice-voorzitter)	01-05-2020	01-05-2024	01-01-2028
De heer A.H.R. Koffeman RA	Financiën	01-06-2019	01-06-2023	01-06-2027
Mevrouw S. Doorson	Onderwijs en Kwaliteit	01-04-2021	01-04-2025	01-04-2029
Mevrouw J. van Werkhoven	Onderwijs en Kwaliteit	01-04-2021	01-04-2025	01-04-2029

De leden van de Raad van Toezicht bekleden in het dagelijks leven de volgende (neven)functies:

Dhr. J.W. Snik	
Hoofdfunctie	Gepensioneerd
Nevenfuncties	Geen

De heer R. IJdema	
Hoofdfunctie	Zelfstandig: adviseur HRM
Nevenfuncties	Geen

De heer A.H.R. Koffeman RA	
Hoofdfunctie	Directeur Vaktechniek en Compliance Officer Londen & Van Holland Registeraccountants
Nevenfuncties	Lid van Raad van Toezicht Stichting Kinderopvang Oegstgeest

Mevrouw S. Doorson	
Hoofdfunctie	Beleidsmedewerker Onderwijs en Kwaliteit van de Stichting Openbaar Primair Onderwijs Rivierenland, Tiel
Nevenfuncties	Lid Raad van Toezicht Stichting SOZKO Utrecht

Mevrouw J. van Werkhoven	
Hoofdfunctie	Zelfstandig: Interim leidinggevende, projectleider, toezichthouder en adviseur Onderwijs, Zorg en Kinderopvang
Nevenfuncties	<ul style="list-style-type: none"> <li>Lid Raad van Toezicht ASKO, Amsterdam</li> <li>Lid Raad van Toezicht Blick op Onderwijs, Capelle a/d IJssel</li> <li>Voorzitter Centrale Examencommissie, HBO-AD-MBO- cursussen, Leidse Onderwijsinstellingen, Leiden</li> </ul>

De leden van de Raad zijn lid van de Vereniging van Toezichthouders in Onderwijsinstellingen (VTOI).

## Honorering RvT

De RvT heeft op basis van de Handreiking Honorering toezicht-houders van de VTOI de honorering vastgesteld binnen de kaders van de Wet Normering Topinkomens en Code Goed Bestuur Primair Onderwijs. De Raad heeft deze vergoeding vastgesteld vanuit de volgende overwegingen:

- De RvT is werkgever van de (interim) directeur-bestuurder
- Het toezicht houden op een stichting met achttien reguliere PO-scholen en twee scholen voor speciaal basisonderwijs
- Omzet: € 33 miljoen
- Aantal leerlingen: circa 5.000
- Aantal medewerkers: circa 450
- Inschaling WNT in klasse D
- Gemiddeld tijdsbeslag op jaarbasis 120 uur voor de leden, 180 uur voor de voorzitter

## Honorering RvT

De brutovergoeding voor de leden en de voorzitter RvT is respectievelijk vastgesteld op € 4.500 en € 6.750. Deze bedragen zijn exclusief BTW, waarbij elk lid een eigen verantwoordelijkheid heeft te bezien of zij/hij al of niet BTW-plichtig is. De vergoedingen liggen ruim onder de voorgescreven maximale WNT-vergoedingen (€ 16.300 voor leden; € 24.450 voor de voorzitter).

## Onkostenvergoeding

Alle onkosten die voortkomen uit activiteiten van de RvT worden vergoed conform de regeling die van toepassing is op medewerkers van PROOLEIDEN-Leiderdorp. Ieder RvT-lid stuurt ter accordering een factuur met een overzicht van de vergoeding en de onkosten naar de voorzitter. De voorzitter stuurt zijn factuur naar de vicevoorzitter, waarna bij akkoord de (interim) directeur-bestuurder voor betaling zorgdraagt.

# 8

# Jaarrekening 2022

Dit hoofdstuk bevat de balans per 31 december 2022, de staat van baten en lasten over 2022, het kasstroomoverzicht 2022 en de toelichting op de jaarrekening 2022. Tenslotte is de controleverklaring van de accountant opgenomen.

## Balans na resultaatbestemming per 31 december 2022

Bedragen in €		31 december 2022		31 december 2021		31 december 2022		31 december 2021	
<b>1</b>	<b>Activa</b>					<b>2</b>	<b>Passiva</b>		
1.1.2	<b>Materiële vaste activa</b>					2.1	<b>Eigen vermogen</b>		
1.1.2.1	Gebouwen en verbouwingen	988.383		923.899		2.1.1.1	Algemene reserve	4.681.933	5.161.065
1.1.2.3	Inventaris en apparatuur	3.399.069		3.407.679		2.1.1.2	Bestemmingsreserve (publiek)	2.366.910	1.442.340
1.1.2.4	Overige materiële vaste activa	743.497		767.718				<b>7.048.843</b>	<b>6.603.405</b>
			<b>5.130.949</b>		<b>5.099.296</b>	2.2	<b>Voorzieningen</b>		
1.1.3	<b>Financiële vaste activa</b>					2.2.1	Personeelsvoorzieningen	676.399	682.059
1.1.3.8	Waarborgsommen en vorderingen	97.935		240.135		2.2.3	Voorziening groot onderhoud	1.794.774	1.457.554
			<b>97.935</b>		<b>240.135</b>			<b>2.471.173</b>	<b>2.139.613</b>
1.2.2	<b>Vorderingen</b>					2.4	<b>Kortlopende schulden</b>		
1.2.2.1	Debiteuren	273.020		125.882		2.4.6	Gemeenten	227.055	24.960
1.2.2.2	Ministerie van OCW	0		1.616.447		2.4.8	Crediteuren	478.974	692.693
1.2.2.3	Gemeenten	1.673.070		1.311.187		2.4.9.1	Loonheffing en premies	1.548.220	1.426.070
1.2.2.10	Overige vorderingen	353.714		139.261		2.4.9.2	Omzetbelasting	0	1.314
1.2.2.15	Overlopende activa	945.997		640.962		2.4.10	Pensioenpremies	419.751	407.082
			<b>3.245.801</b>		<b>3.833.739</b>	2.4.12	Overige kortlopende schulden	140.448	115.680
1.2.4	<b>Liquide middelen</b>					2.4.19	Overlopende passiva	2.649.072	1.779.723
1.2.4.1	Kassen	4		55				<b>5.463.520</b>	<b>4.447.522</b>
1.2.4.2	Banken	6.508.847		4.017.315					
			<b>6.508.851</b>		<b>4.017.370</b>				
	<b>Totaal Activa</b>		<b>14.983.536</b>		<b>13.190.540</b>		<b>Totaal Passiva</b>	<b>14.983.536</b>	<b>13.190.540</b>

## Staat van baten en lasten over 2022

Bedragen in €	Realisatie 2022	Begroting 2022	Realisatie 2021
<b>3 Baten</b>			
3.1 Rijksbijdragen OCV	40.593.440	36.885.506	37.697.999
3.2 Overige overheidsbijdragen en subsidies	722.322	641.907	827.225
3.5 Overige baten	1.317.988	1.275.410	1.288.562
<b>Totaal Baten</b>	<b>42.633.750</b>	<b>38.802.823</b>	<b>39.813.786</b>
<b>4 Lasten</b>			
4.1 Personele lasten	34.649.303	30.738.250	31.658.571
4.2 Afschrijvingen	924.016	1.004.797	921.775
4.3 Huisvestingslasten	2.726.335	2.398.517	2.388.270
4.4 Overige instellingslasten	3.906.960	4.750.905	3.954.982
<b>Totaal Lasten</b>	<b>42.206.614</b>	<b>38.892.469</b>	<b>38.923.598</b>
<b>Saldo baten en lasten</b>	<b>427.136</b>	<b>-89.646</b>	<b>890.188</b>
<b>6 Financiële baten en lasten</b>			
6.1 Financiële baten	24.475	0	0
6.2 Financiële lasten	-6.173	0	-12.533
<b>Saldo financiële baten en lasten</b>	<b>18.302</b>	<b>0</b>	<b>-12.533</b>
<b>Exploitatieresultaat</b>	<b>445.438</b>	<b>-89.646</b>	<b>877.655</b>

## Kasstroomoverzicht 2022

Bedragen in €	2022	2021
<b>Kasstroom uit operationele activiteiten</b>		
Saldo baten en lasten	427.136	890.188
Afschrijvingen	924.016	921.775
Mutaties werkkapitaal		
<i>Vorderingen</i>	587.938	-793.268
<i>Kortlopende schulden</i>	1.015.998	-16.792
Mutaties voorzieningen	331.560	607.673
	<b>3.286.648</b>	<b>1.609.576</b>
Ontvangen interest	24.475	0
Betaalde interest	-6.173	-12.533
	<b>18.302</b>	<b>-12.533</b>
<b>Kasstroom uit investeringsactiviteiten</b>		
Investerings materiële vaste activa	-955.669	-762.971
(Des)investerings financiële vaste activa	142.200	11.550
	<b>-813.469</b>	<b>-751.421</b>
<b>Mutatie liquide middelen</b>	<b>2.491.481</b>	<b>845.622</b>
Beginstand liquide middelen	4.017.370	3.171.748
Mutatie liquide middelen	2.491.481	845.622
<b>Eindstand liquide middelen</b>	<b>6.508.851</b>	<b>4.017.370</b>

## Grondslagen van waardering en resultaatbepaling

### Activiteiten

De Stichting Openbaar Primair en Speciaal Onderwijs Leiden verzorgt onderwijs aan de bij de scholen ingeschreven leerlingen.

### Algemeen

De jaarrekening is opgesteld, uitgaande van de continuïteitsveronderstelling met inachtneming van de bepalingen opgenomen in de Ministeriële Regeling Jaarverslaggeving Onderwijs. Hierbij wordt aansluiting gezocht bij de bepalingen van Boek 2 titel 9 van het Burgerlijk Wetboek en de Richtlijnen voor de Jaarverslaggeving waaronder Richtlijn 660 Onderwijsinstellingen. De waardering van activa en passiva en de bepaling van het resultaat vinden plaats op basis van de verkrijgingsprijs.

Baten en lasten worden toegerekend aan het jaar waarop zij betrekking hebben. Baten worden slechts opgenomen voor zover zij op balansdatum zijn gerealiseerd. Verplichtingen en mogelijke verliezen die hun oorsprong vinden voor het einde van het verslagjaar, worden in acht genomen indien zij voor het opmaken van de jaarrekening bekend zijn geworden. De in de jaarrekening opgenomen bedragen zijn in hele euro's.

### Vergelijking met vorig jaar

Omwille van de vergelijkbaarheid van de jaarcijfers 2022 met die van 2021 zijn de vergelijkende cijfers over 2021 in deze jaarrekening aangepast t.o.v. die in de jaarrekening over 2021 gepresenteerde cijfers (Debiteuren/Vorderingen op gemeente).

### Gebruik van schattingen

De opstelling van de jaarrekening vereist dat het bestuur oordelen vormt en schattingen en veronderstellingen maakt die van invloed zijn op de toepassing van grondslagen en de gerapporteerde waarde van activa en passiva en van baten en lasten.

Schattingen hebben betrekking op:

- de waardering van materiële vaste activa, waaronder de gehanteerde afschrijvingstermijnen;
- de verwachte onderhoudsuitgaven bij bepaling van de voorziening onderhoud;
- de bepaling van personele voorzieningen.

De daadwerkelijke uitkomsten kunnen afwijken van deze schattingen. De schattingen en onderliggende veronderstellingen worden voortdurend beoordeeld. Herzieningen van schattingen worden opgenomen in de periode waarin de schatting wordt herzien en in toekomstige perioden waarvoor de herziening gevolgen heeft.

### Verbonden partijen

Als verbonden partij worden aangemerkt alle rechtspersonen waarover overheersende zeggenschap, gezamenlijke zeggenschap of invloed van betekenis kan worden uitgeoefend. Tevens worden rechtspersonen die overwegende zeggenschap kunnen uitoefenen aangemerkt als verbonden partij. Hetzelfde geldt voor statutaire directieleden, andere sleutelfunctionarissen in het management van de instelling en nauwe verwanten.

## Grondslagen voor de waardering van activa en passiva

### Materiële vaste activa

De materiële vaste activa worden gewaardeerd op verkrijgingprijs onder aftrek van eventuele investeringssubsidies, verminderd met de cumulatieve afschrijvingen en indien van toepassing met bijzondere waardeverminderingen. De afschrijvingen worden gebaseerd op de geschatte economische levensduur en worden berekend op basis van een vast percentage van de verkrijgingprijs, rekening houdend met een eventuele residuwaarde. Er wordt afgeschreven vanaf het moment van ingebruikneming.

Er wordt een activeringsgrens gehanteerd van € 500, investeringen onder de € 500 worden rechtstreeks ten laste van het resultaat gebracht.

### Schoolgebouwen

Het economisch eigendom van de gebouwen is in handen van de gemeente en het juridisch eigendom berust bij het bevoegd gezag. Op terreinen wordt niet afgeschreven.

Voor kosten van periodiek groot onderhoud wordt een voorziening gevormd. Deze voorziening is opgenomen onder de overige voorzieningen aan de passiefzijde van de balans.

### Inventaris en duurzame leer- en hulpmiddelen

Als ondergrens voor het activeren van duurzame middelen wordt een bedrag van € 500 aangehouden. Deze ondergrens geldt per artikel of voor een groep van samenhangende artikelen.

De gehanteerde categorieën materiële vaste activa en de bijbehorende afschrijvingspercentages zijn:

Gebouwen en verbouwingen	2,50%	6,67%	12,50%
Meubilair	5,00%	10,00%	
Inventaris en apparatuur	10,00%		
ICT	6,67%	14,29%	25,00%
Leermiddelen	10,00%		

De afschrijving kan nooit over een langere periode plaatsvinden dan de technische levensduur.

### Financiële vaste activa

Langlopende vorderingen zijn opgenomen tegen nominale waarde.

**Bijzondere waardeverminderingen van vaste activa**

Door de instelling wordt op iedere balansdatum beoordeeld of er aanwijzingen zijn dat een vast actief aan een bijzondere waardevermindering onderhevig kan zijn. Indien dergelijke indicaties aanwezig zijn, wordt de realiseerbare waarde van het actief vastgesteld. Indien het niet mogelijk is de realiseerbare waarde voor het individuele actief te bepalen, wordt de realiseerbare waarde bepaald van de kasstroomgenererende eenheid waartoe het actief behoort. Van een bijzondere waardevermindering is sprake als de boekwaarde van een actief hoger is dan de realiseerbare waarde; de realiseerbare waarde is de hoogste van de opbrengstwaarde en de bedrijfswaarde. Een bijzondere-waardeverminderingverlies wordt direct als een last verwerkt in de staat van baten en lasten.

**Financiële instrumenten**

Financiële instrumenten omvatten handels- en overige vorderingen, geldmiddelen en overige financieringsverplichtingen, handelsschulden en overige te betalen posten. Financiële instrumenten worden bij de eerste opname verwerkt tegen reële waarde, waar (dis)agio en de direct toerekenbare transactiekosten in de eerste opname worden meegenomen. Indien de instrumenten bij de vervolgwaaarding niet worden gewaardeerd tegen reële waarde met verwerking van waardeverminderingen in de staat van baten en lasten, maken eventuele direct toerekenbare transactiekosten deel uit van de eerste waardering. Na de eerste opname worden financiële instrumenten op de hierna beschreven manier gewaardeerd.

**Handels- en overige vorderingen**

Handels- en overige vorderingen worden na eerste opname gewaardeerd tegen geamortiseerde kostprijs op basis van de effectieve rentemethode, verminderd met bijzondere waardeverminderingverliezen.

**Langlopende en kortlopende schulden en overige financiële verplichtingen**

Langlopende en kortlopende schulden en overige financiële verplichtingen worden na eerste opname gewaardeerd

tegen geamortiseerde kostprijs op basis van de effectieve rekenmethode.

**Afgeleide financiële instrumenten**

De Stichting Openbaar Primair en Speciaal Onderwijs Leiden-Leiderdorp maakt geen gebruik van financiële derivaten en beperkt de risico's (renterisico, kasstroomrisico en kredietrisico) door gebruik te maken van de rekening-courant en spaarrekeningen, rekening houdend met de voorwaarden uit de Regeling belenen van 6 juni 2016 met kenmerk WJZ/800938 en de aanvulling daarop zoals opgenomen in de regeling van 5 december 2018 met kenmerk FEZ/1402273.

**Vlottende activa****Vorderingen**

De grondslagen voor de waardering van vorderingen zijn beschreven onder het onderdeel 'financiële instrumenten'.

**Liquide middelen**

De liquide middelen staan, voor zover niet anders vermeld in de toelichting op de balans, ter vrije beschikking van het bevoegd gezag en worden gewaardeerd tegen nominale waarde. Liquide middelen die niet ter directe beschikking staan worden verwerkt onder de vorderingen. Liquide middelen die gedurende langer dan 12 maanden niet ter directe beschikking staan van het bevoegd gezag worden verwerkt onder de financiële vaste activa.

**Eigen Vermogen****Algemene reserve**

De algemene reserve betreft een buffer ter waarborging van de continuïteit van het bevoegd gezag en wordt opgebouwd uit resultaatbestemming van overschotten die ontstaan uit het verschil tussen de baten en lasten. Deze reserve dient ter dekking van eventuele toekomstige exploitatietekorten. Reserves worden geacht uit publieke middelen te zijn opgebouwd tenzij expliciet anders is vermeld in de toelichting op de balans. Bestemmingsreserves worden gevormd met als doel deze in de toekomst aan te wenden voor een specifiek doel. Bestemmingsreserves zijn gevormd op basis van een besluit

van het bevoegd gezag. Aan de bestemmingsreserves ligt een plan ten grondslag waarin is opgenomen welke uitgaven ten laste van de reserve komen.

**Bestemmingsreserve publiek**

Deze publieke reserve betreft het door het bevoegd gezag reeds bestemde gedeelte van de exploitatieoverschotten van het bevoegd gezag tot en met het verslagjaar.

**Resultaatbestemming**

De bestemming van het resultaat aan de algemene reserve dan wel de bestemmingsreserve vindt plaats op basis van een besluit van het bevoegd gezag. Het resultaat wordt in principe toegevoegd of onttrokken aan de publieke reserve tenzij aan de middelen een private herkomst ten grondslag ligt.

**Voorzieningen**

Voorzieningen worden gevormd voor in rechte afdwingbare of feitelijke verplichtingen die op de balansdatum bestaan, waarbij het waarschijnlijk is dat een uitstroom van middelen noodzakelijk is en waarvan de omvang op betrouwbare wijze is te schatten.

De voorzieningen worden gewaardeerd tegen de beste schatting van de bedragen die noodzakelijk zijn om de verplichtingen per balansdatum af te wikkelen. In beginsel dienen de voorzieningen met ingang van boekjaar 2020 gewaardeerd te worden tegen contante waarde. Aan hand van de looptijd en de disconteringsvoet is bepaald dat het effect van de tijdswaarde niet materieel is, waardoor de voorzieningen conform RJ 252 alsnog gewaardeerd zijn tegen nominale waarde

**Onderhoudsvoorziening**

De onderhoudsvoorziening is gevormd ter egalisatie van de kosten die verbonden zijn aan het meerjarig planmatig onderhoud en de exploitatievoorzieningen van de gebouwen van het bevoegd gezag. De dotatie aan de voorziening is gebaseerd op de verwachte kosten en de periodiciteit waarmee onderhoudswerken naar verwachting worden uitgevoerd op basis van een opgesteld onderhoudsplan dat door het bevoegd gezag is goed-



gekeurd. Het uitgevoerde groot onderhoud wordt ten laste van deze voorziening gebracht.

De grondslag voor de bepaling van de dotatie aan de voorziening onderhoud is ongewijzigd. Het bevoegd gezag maakt voor de bepaling van de dotatie aan de voorziening onderhoud gebruik van de tijdelijke regeling 2018 en 2019 zoals vastgelegd in de regeling van 21 maart 2019 met nr. FEZ (EDOC-1440924). De overgangsregeling is verlengd tot en met 2023.

### **Pensioenvoorziening**

Het bevoegd gezag heeft voor haar werknemers een pensioenregeling getroffen die kwalificeert als een toegezegd-pensioenregeling, waarbij de toegezegde pensioenuitkeringen gebaseerd zijn op middelloon. Deze pensioenregeling is ondergebracht bij het Algemeen Burgerlijk Pensioenfonds, en wordt – conform de in de Richtlijnen voor de Jaarverslaggeving aangereikte vereenvoudiging – in de jaarrekening verwerkt als toegezegde-bijdrage-regeling. Dit betekent dat de over het boekjaar verschuldigde premies als kosten worden verantwoord.

### **Pensioenrechten**

De pensioenrechten worden jaarlijks geïndexeerd, indien en voor zover de beleidsdekkingsgraad van het pensioenfonds (beleidsdekkingsgraad is het gemiddelde van de laatste 12 maandelijkse dekkingsgraden) dit toelaat. Naar de stand van 31 december 2022 is de dekkingsgraad van het pensioenfonds 110,9% (bron: website www.abp.nl). De Stichting Openbaar Primair en Speciaal Onderwijs Leiden-Leiderdorp heeft geen verplichting tot het voldoen van aanvullende bijdragen in geval van een tekort bij het pensioenfonds, anders dan het effect van hogere toekomstige premies. De Stichting Openbaar Primair en Speciaal Onderwijs Leiden heeft daarom alleen de verschuldigde premies tot en met het einde van het boekjaar in de jaarrekening verantwoord.

### **Personeelsvoorzieningen**

#### **Voorziening jubilea**

De voorziening jubilea is gevormd ter dekking van kosten van jubileumgratificaties die op grond van de CAO dienen te worden

betaald. Daarbij wordt rekening gehouden met de datum van indiensttreding, leeftijd van betrokkene(n), blijfkanspercentage en een uitkering bij 25 en 40 jarig jubileum.

### **Voorziening langdurig zieken**

De voorziening langdurig zieken is opgenomen ter dekking van de toekomstige loonkosten van personeelsleden die op balansdatum naar verwachting blijvend, geheel of gedeeltelijk niet in staat zijn om werkzaamheden te verrichten door ziekte of arbeidsongeschiktheid.

### **Kortlopende schulden**

De grondslagen voor de waardering van schulden zijn beschreven onder het onderdeel ‘financiële instrumenten’.

## **Grondslagen voor de resultaatbepaling**

### **Baten**

#### **Rijksbijdragen**

Onder de rijksbijdragen worden de vergoedingen voor de personele en materiele exploitatie opgenomen verstrekt door het Ministerie van OCW. De ontvangen (normatieve) rijksbijdragen uit hoofde van de basisbekostiging (lumpsum) worden in het jaar waarop de toekenning betrekking heeft, volledig verwerkt als baten in de staat van baten en lasten.

Niet geoordeelde OCW-subsidies (subsidies die volledig vrij besteedbaar zijn) worden in het jaar waarop de toekenning betrekking heeft volledig als baten verwerkt in de staat van baten en lasten.

Geoordeelde OCW-subsidies met een vrij besteedbaar overschot (G1-doelsubsidies waarbij het overschot geen verrekeningsclausule heeft) worden naar rato van de voortgang van de gesubsidieerde activiteiten verwerkt in de staat van baten en lasten. De subsidies waarvoor nog niet (alle) activiteiten (prestaties) zijn verricht per balansdatum worden verantwoord onder de vooruitontvangen subsidies OCW (overlopende passiva) zolang de bestedingstermijn (subsidietijdvak) nog niet is verlopen.

Geoordeelde OCW-subsidies met verrekeningsclausule (G2-doelsubsidies waarbij het overschot wordt terugbetaald) worden naar rato van de voortgang van de subsidiabele lasten verwerkt in de staat van baten en lasten. De nog niet bestede subsidies per balansdatum worden verantwoord onder de vooruitontvangen subsidies OCW (overlopende passiva) zolang de bestedingstermijn (subsidietijdvak) nog niet is verlopen. Zodra de bestedingstermijn (subsidietijdvak) is verlopen, wordt het restant gepresenteerd als kortlopende verplichting.

### **Overige overheidsbijdragen**

Dit betreft subsidies van Gemeenten en andere overheidsinstellingen m.u.v. het Ministerie van OCW voor zover de bijdragen niet als doelsubsidies in het kader van de huisvestingsverordening in mindering zijn gebracht op de lasten.

### **Overige baten**

Onder de overige baten worden de vergoedingen opgenomen die niet zijn verstrekt door het Ministerie van OCW, gemeenten, provincies of andere overheidsinstellingen. De overige baten worden toegerekend aan het verslagjaar waarop ze betrekking hebben.

### **Lasten**

#### **Personeelslasten**

Onder de personele lasten zijn opgenomen de lonen en salarissen van het personeel in dienst van het bevoegd gezag verminderd met ontvangen uitkeringen van Vervangingsfonds en uitkeringsinstanties. Tevens zijn onder deze noemer opgenomen de overige personele lasten.

### **Afschrijvingen**

De afschrijvingslasten worden berekend over de aanschaffingsprijs op basis van de onder materiële vaste activa vastgelegde criteria rekening houdend met de economische levensduur.

### **Huisvestingslasten**

Onder de huisvestingslasten worden de kosten van huisvesting opgenomen. De lasten worden toegerekend aan het verslagjaar waarop ze betrekking hebben.

## **Overige lasten**

De overige lasten, die voortvloeien uit aangegane afspraken dan wel noodzakelijk zijn voor het geven van onderwijs, worden toegerekend aan het verslagjaar waarop ze betrekking hebben.

## **Rentebaten en rentelasten**

De rentebaten en -lasten betreffen de op de verslagperiode betrekking hebbende rente opbrengsten en -kosten en kosten van ontvangen leningen.

## **Resultaat**

Onder resultaat wordt verstaan het resultaat van het bevoegd gezag inclusief de financiële baten en lasten. Het resultaat is in de balans verwerkt conform de in de jaarrekening opgenomen resultaatbestemming.

## **Bepaling reële waarde**

Een aantal grondslagen en toelichtingen in de jaarrekening vereist de bepaling van de reële waarde van zowel financiële als niet-financiële activa en verplichtingen. Voor waarderings- en informatieverschaffingsdoeleinden is de reële waarde op basis van de volgende methoden bepaald. Indien van toepassing wordt nadere informatie over de uitgangspunten voor de bepaling van de reële waarde vermeld bij het onderdeel van deze toelichting dat specifiek op het betreffende actief of de betreffende verplichting van toepassing is.

De reële waarde van financiële instrumenten wordt bepaald door de verwachte kasstromen contant te maken tegen een disconteringsvoet die gelijk is aan de geldende risicovrije marktrente voor de resterende looptijd vermeerderd met krediet- en liquiditeitsopslagen.

## **Kasstroomoverzicht**

Het kasstroomoverzicht is opgesteld volgens de indirecte methode. De geldmiddelen in het kasstroomoverzicht bestaan uit liquide middelen en vlottende effecten. Effecten worden als liquide gezien indien deze als vlottend actief worden verantwoord. Ontvangen interest wordt opgenomen onder de kasstroom uit operationele activiteiten. Betaalde interest wordt opgenomen onder de kasstroom uit financieringsactiviteiten.

De verkrijgingsprijs van de verworven materiële activa en financiële activa is opgenomen onder de kasstroom uit investeringsactiviteiten, voor zover betaling in geld heeft plaatsgevonden.

## Toelichting op de balans na resultaatbestemming per 31 december 2022

Bedragen in €

1 Activa								
Vaste activa								
Materiele vaste activa		Verkrijgingsprijs t/m 2021	Cum.afschr. t/m 2021	Boekwaarde 31-12-2021	Investeringen 2022	Desinvesteringen 2022	Afschrijvingen 2022	Boekwaarde 31-12-2022
1.1.2.1	Gebouwen en verbouwingen	1.123.707	-199.808	923.899	120.389	0	-55.905	988.383
1.1.2.3.0	Meubilair	3.389.673	-1.524.028	1.865.645	186.544	0	-170.428	1.881.761
1.1.2.3.1	Inventaris en apparatuur	524.084	-238.041	286.043	38.326	-7.396	-40.069	276.904
1.1.2.3.2	ICT	4.407.317	-3.151.326	1.255.991	479.182	-10.425	-484.344	1.240.404
1.1.2.4.0	Duurzame leermiddelen	2.033.208	-1.265.490	767.718	131.228	-7.916	-147.533	743.497
		<b>11.477.989</b>	<b>-6.378.693</b>	<b>5.099.296</b>	<b>955.669</b>	<b>-25.737</b>	<b>-898.279</b>	<b>5.130.949</b>

Samenvatting materiele vaste activa en afschrijvingspercentages		Verkrijgingsprijs t/m 2022	Cum.afschr. t/m 2022	Boekwaarde 31-12-2022	Afschrijvingspercentages
1.1.2.1	Gebouwen en verbouwingen	1.244.096	-255.713	988.383	2,5-10% 12,50%
1.1.2.3.0	Meubilair	3.576.217	-1.694.456	1.881.761	5,00% 10,00%
1.1.2.3.1	Inventaris en apparatuur	547.618	-270.714	276.904	10,00%
1.1.2.3.2	ICT	4.865.649	-3.625.245	1.240.404	6,67% 14,29-25%
1.1.2.4.0	Duurzame leermiddelen	2.148.604	-1.405.107	743.497	10,00%
		<b>12.382.184</b>	<b>-7.251.235</b>	<b>5.130.949</b>	

In 2022 zijn de materiële vaste activa geheel beoordeeld. Niet meer aanwezige activa zijn afgeboekt en verwijderd uit de financiële administratie. De totale verkrijgingsprijs van deze activa bedroeg € 345.016 Dit totaalbedrag kan worden uitgesplitst in de volgende categorieën:

Inventaris en apparatuur:	€ 14.414
ICT:	€ 264.217
Duurzame leermiddelen:	€ 66.385
	<b>€ 345.016</b>

Deze posten hadden nog een boekwaarde ad € 25.737 en zijn in één keer afgeschreven ten laste van het resultaat.

Bedragen in €

1.3 Financiële vaste activa	31 december 2022	31 december 2021
1.1.3.8 Waarborgsommen en vorderingen	97.935	240.135
	<b>97.935</b>	<b>240.135</b>
<b>1.1.3.7 Waarborgsommen en vorderingen (uitsplitsing)</b>		
1.1.3.8.1 Waarborgsommen (Rooftop Energy € 22.000, Verbiest huur € 2.985, Snappet hardware € 72.600 en Gio Coffee € 350)	97.935	126.135
1.1.3.8.2 Vorderingen (voorschot aan AED inzake Elisabethhof 17, geactiveerd in december 2022)	0	114.000
	<b>97.935</b>	<b>240.135</b>
<b>1.2.2 Vorderingen</b>		
1.2.2.1 Debiteuren	273.020	125.882
1.2.2.2 Ministerie van OCW <sup>1</sup>	0	1.616.447
1.2.2.3 Gemeenten	1.673.070	1.311.187
1.2.2.10 Overige vorderingen	353.714	139.261
1.2.2.15 Overlopende activa	945.997	640.962
	<b>3.245.801</b>	<b>3.833.739</b>

<sup>1</sup> Per 1 januari 2023 wordt de bekostiging van het primair onderwijs vereenvoudigd en omgezet van schooljaarbekostiging

1.2.2.10 Overige vorderingen (specificatie)	31 december 2022	31 december 2021
1.2.2.6 Vorderingen op personeel	5.192	8.143
1.2.2.10.1 Vervangingsfonds	236.888	109.496
1.2.2.10.2 Rekening courant	0	843
1.2.2.10 Overige vorderingen	111.634	20.779
	<b>353.714</b>	<b>139.261</b>
<b>1.2.2.15 Overlopende activa (specificatie)</b>		
1.2.2.12 Vooruitbetaalde en/of vooruitgefactureerde posten	689.433	326.339
1.2.2.15 Overige overlopende activa	256.564	314.623
	<b>945.997</b>	<b>640.962</b>
<b>1.2.4 Liquide middelen</b>		
1.2.4.1 Kassen	4	55
1.2.4.2 Banken	6.090.094	2.506.686
1.2.4.2.1 Spaarrekeningen	412.412	1.504.288
1.2.4.2.2 Deposito's	6.341	6.341
	<b>6.508.851</b>	<b>4.017.370</b>

De liquide middelen staan ter vrije beschikking van het bestuur.

Bedragen in €

2 Passiva						
<b>2.1 Eigen vermogen</b>						
		<b>31 december 2022</b>				<b>31 december 2021</b>
2.1.1.1 Algemene reserve		4.681.933				5.161.065
2.1.1.2 Bestemmingsreserve (publiek)		2.366.910				1.442.340
		<b>7.048.843</b>				<b>6.603.405</b>
<b>2.1 Eigen vermogen (specificatie en resultaatverwerking)</b>		<b>Saldo 31-12-2021</b>	<b>Bestemming resultaat</b>	<b>Overige mutaties</b>		<b>Saldo 31-12-2022</b>
2.1.1.1 Algemene reserve						
2.1.1.1.2 Algemene reserve		5.161.065	-692.358	213.226		4.681.933
2.1.1.2 Bestemmingsreserve (publiek)						
2.1.1.2.8 Reserve IOP		258.515	-71.440	-187.075		0
2.1.1.2.9 Reserve extra hulp voor de klas		163.848	-122.568	-26.151		15.129
2.1.1.2.11 Reserve NPO		1.019.977	1.331.804	0		2.351.781
		<b>6.603.405</b>	<b>445.438</b>	<b>0</b>		<b>7.048.843</b>
<b>2.2 Voorzieningen</b>		<b>31 december 2022</b>				<b>31 december 2021</b>
2.2.1 Personeelsvoorzieningen		676.399				682.059
2.2.3 Voorziening groot onderhoud		1.794.774				1.457.554
		<b>2.471.173</b>				<b>2.139.613</b>
<b>Specificatie voorzieningen dotaties / onttrekkingen</b>	<b>Saldo 31-12-2021</b>	<b>Dotatie 2022</b>	<b>Onttrekking 2022</b>	<b>Vrijval 2022</b>	<b>Rente Mutatie<sup>1</sup></b>	<b>Saldo 31-12-2022</b>
2.2.1.5 Voorziening transitievergoeding/outplacement	145.451	363.260	-153.524	-83.960	0	271.227
2.2.1.4 Voorziening jubilea personeel	307.194	44.784	-12.522	0	0	339.456
2.2.1.6 Voorziening langdurig zieken	229.414	15.364	-175.058	-4.005	0	65.715
2.2.3.0 Voorziening onderhoud gebouwen	1.457.554	629.057	-291.836	0	0	1.794.775
	<b>2.139.613</b>	<b>1.052.465</b>	<b>-632.940</b>	<b>-87.965</b>	<b>0</b>	<b>2.471.173</b>

<sup>1</sup> Bij netto contante waarde

Specificatie naar looptijd voorzieningen	Kortlopend deel < 1 jr	Kortlopend deel 1-5 jr	Langlopend deel > 5 jr	Saldo 31-12-2022
2.2.1.5 Voorziening transitievergoeding/outplacement	248.321	22.906	0	271.227
2.2.1.4 Voorziening jubilea personeel	23.657	243.980	71.819	339.456
2.2.1.6 Voorziening langdurig zieken	23.068	42.647	0	65.715
2.2.3.0 Voorziening onderhoud gebouwen	1.062.541	732.234	0	1.794.775
	<b>1.357.587</b>	<b>1.041.767</b>	<b>71.819</b>	<b>2.471.173</b>
<b>2.4 Kortlopende schulden</b>	<b>31 december 2022</b>			<b>31 december 2021</b>
2.4.6 Gemeenten		227.055		24.960
2.4.8 Crediteuren		478.974		692.693
2.4.9.1 Loonheffing en premies		1.548.220		1.426.070
2.4.9.2 Omzetbelasting		0		1.314
2.4.10 Pensioenpremies		419.751		407.082
2.4.12 Overige kortlopende schulden		140.448		115.680
2.4.19 Overlopende passiva		2.649.072		1.779.723
		<b>5.463.520</b>		<b>4.447.522</b>
<b>2.4.12 Overige kortlopende schulden (specificatie)</b>				
2.4.12.1 Schulden aan personeel		28.659		16.083
2.4.12.2 Diverse te betalen premies		111.789		99.597
2.4.19.3 Rekening courant verhouding met		0		0
		<b>140.448</b>		<b>115.680</b>
<b>2.4.19 Overlopende passiva (specificatie)</b>				
2.4.14 Ministerie van OCW (vooruitontvangen subsidie)		794.537		340.534
2.4.16.0 Vooruitontvangen en/of vooruitgefactureerde posten		139.620		144.552
2.4.17 Rechten vakantiegeld en bindingtoelage		1.156.717		970.606
2.4.19.0 Overige overlopende passiva		558.198		324.031
		<b>2.649.072</b>		<b>1.779.723</b>

Bedragen in €

## Overzicht geoordeelde doelsubsidies OCW

G1 Subsidies waarbij het eventueel niet aangewende deel van de subsidie, mits de activiteiten volledig zijn uitgevoerd, kan worden besteed aan andere activiteiten waarvoor bekostiging wordt verstrekt.

Omschrijving	Toewijzing		Bedrag van toewijzing	Ontvangen t/m verslagjaar	De prestatie is ultimo verslagjaar cf beschikking	
	Kenmerk	Datum			gereed	niet gereed
Reg. Aanpak Personeelstekort (RAP)	RAP20040	30-04-2020	480.910	480.910		x
Extra hulp voor de klas	EHK20150	25-03-2021	1.095.120	1.095.120	x	
Extra hulp voor de klas	EHK21123	25-08-2021	1.092.240	1.092.240	x	
Inhaal- en ondersteuningsprogramma	IOP5-42504-po	12-07-2021	56.700	56.700		x
Inhaal- en ondersteuningsprogramma	IOP4-42504-po	09-06-2021	401.400	401.400	x	
Studieverlof	1165453	20-08-2021	5.139	5.139	x	
Doorstroomprogramma po-vo	DPOVO21209	27-07-2021	101.000	50.500		x
Impuls en Innovatie Bewegingsonderwijs	IIB210271	13-12-2021	85.000	64.243		x
Basisvaardigheden	VBV22-po-0244	11-11-2022	223.913	223.913		x
Doorstroomprogramma po-vo	DPOVO22128	28-07-2022	121.000	60.500		x
Internationalisering funderend onderwijs	IFO220083	06-04-2022	5.000	5.000		x
Internationalisering funderend onderwijs	IFO220073	06-04-2022	2.025	2.025		x
Internationalisering funderend onderwijs	IFO220054	22-02-2022	5.000	5.000		x
Studieverlof	1277640	01-08-2022	12.374	12.374		x
Zij-instroom	1263538	01-07-2022	20.000	20.000		x
Studieverlof	1245436	01-05-2022	10.884	10.884		x
Zij-instroom	1263562	01-07-2022	20.000	20.000		x
Expertisedeling nieuwkomers	sen22084	28-11-2022	37.325	37.325		x
Regionale Aanpak Personeelstekort	rap220031	05-08-2022	239.520	239.520		x
<b>Totaal</b>			<b>4.014.550</b>	<b>3.882.793</b>		

G2 Er zijn geen G2-subsidies van toepassing.

## Niet in de balans opgenomen rechten en verplichtingen

### Huurverplichtingen

Een huurcontract, met een 5-jarige looptijd t/m 31-8-2025, is per 1-9-2020 ingegaan voor de Elisabethhof 17 te Leiderdorp. De Coöperatie Ambulante Educatieve Dienst U.A. is dit contract aangegaan met verhuurder Fencundus b.v. te Amsterdam. De uitgaven voor 2022 bedragen € 90.000,00.

Van Firma Verbiest wordt, aan de Stadspolderweg te Leiden, een werkplaats gehuurd voor een bedrag van € 17.388 per jaar.

### Langlopende contracten

Bij Stichting Openbaar Primair en Speciaal Onderwijs Leiden lopen de volgende meerjarige contracten:

Partner	Onderwerp	Looptijd	Omvang € per jaar incl. BTW	Bijzonderheden
Canon Nederland	levering/service copiers	5 jaar	136.984	ingangsdatum 01-01-2020
OOG&OHM	administratieve dienstverlening	1 jaar	404.422	aanbestedingstraject gestart
Cantorclin Schoonmaak B.V.	schoonmaakonderhoud	3 jaar	644.114	jaarlijks verlengd conform overeenkomst
Reinders	levering leermiddelen		128.547	De Dukdalf en Woutertje Pieterse eindigt 31/12/2022
Heutink	levering leermiddelen		576.455	betreft alle basisscholen
Renewi	afvalverwerking/vuilafvoer		54.980	looptijd eindigt op 26 juni 2024
De Vrije Energie Producent	energie leverantie		187.335	
Rooftop Energy	energie leverantie		25.670	
Liander N.V.	energie transport		36.959	
Vattenfall	energie leverantie		173.219	
Engie Energie Nederland N.V.	energie leverantie		149.895	
<b>Samenwerkingen:</b>				
Stg. Cardea Jeugdzorg	medegebruik gebouw		50.000	betreft basisschool voor S.O. Orion
Stg Beheer Leeuwkerkstraat	medegebruik gebouw		36.202	betreft basisschool Prins Willem-Alexander
Stg. Kindcentrum Voorhof	medegebruik gebouw		42.258	betreft basisschool De Hasselbraam
Stg. Kiljan	medegebruik gebouw		58.400	betreft basisschool Leimundo
Stg. De Zijl Bedrijven	inzet personeel (conciërges)		251.708	deels gesubsidieerd door gemeente Leiden
Keijzer VvE Beheer B.V.	medegebruik gebouw		5.481	betreft basisschool De Pionier

## Toelichting op de staat van baten en lasten 2022

Bedragen in €	Realisatie 2022	Begroting 2022	Realisatie 2021
<b>Baten</b>			
<b>Rijksbijdragen OCW</b>			
3.1.1.1.0 OCW lumpsum	22.900.828	21.678.272	22.142.316
3.1.1.1.0.1 OCW Nationaal Programma Onderwijs (NPO)	3.770.662	3.465.729	1.703.490
3.1.1.1.1 OCW inhoudingen uitkeringen en overig	-6.583	0	-25.226
3.1.1.1.3 OCW personeels en arbeidsmarktbeleid	5.794.306	5.028.682	4.761.118
3.1.1.1.4 OCW lgf en impulsgebieden	986.693	934.511	899.420
3.1.1.1.5 OCW prestatiebox	0	0	665.911
3.1.1.1.5.1 OCW professionalisering personeel en begeleiding	494.501	475.502	199.586
3.1.1.1.7 OCW materiële instandhouding	3.886.102	3.904.320	3.865.893
3.1.1.1.9 OCW vreemdelingen en asielzoekers	770.766	160.000	273.890
3.1.1.1.12 OCW zware ondersteuning materieel	161.596	158.952	174.191
3.1.1.1.19 OCW overige subsidies	611.379	37.462	1.892.722
3.1.3.1 OCW bijdragen via samenwerkingsverbanden	1.223.190	1.042.076	1.144.688
	<b>40.593.440</b>	<b>36.885.506</b>	<b>37.697.999</b>
<b>Overige overheidsbijdragen en subsidies</b>			
3.2.2.2.0 Gemeente bijdragen onderwijsbeleid	556.703	530.042	782.537
3.2.2.2.1 Gemeente bijdragen huisvesting en materieel	123.189	0	40.574
3.2.2.2.2 Gemeente overige bijdragen	30.960	10.000	3.044
3.2.2.3 Overige overheidsbijdragen	11.470	101.865	1.070
	<b>722.322</b>	<b>641.907</b>	<b>827.225</b>
<b>Overige baten</b>			
3.5.5 Ouderbijdragen	678.947	694.325	623.295
3.5.1 Verhuur	137.347	79.940	115.047
3.5.2 Detachering personeel	218.435	235.767	213.023
3.5.4 Sponsoring	0	0	134.462
3.5.10 Baten van derden	107.866	59.700	47.105
3.5.6.6 Baten van Samenwerkingsverband	149.067	125.001	109.295
3.5.10.2 Overige baten	26.326	-25.923	46.335
3.5.10.3 Baten overige instanties	0	106.600	0
	<b>1.317.988</b>	<b>1.275.410</b>	<b>1.288.562</b>
<b>Totaal baten</b>	<b>42.633.750</b>	<b>38.802.823</b>	<b>39.813.786</b>

Bedragen in €	Realisatie 2022	Begroting 2022	Realisatie 2021
<b>Lasten</b>			
<b>Loonkosten personeel</b>			
4.1.1.1 Loonkosten bestuur, directie en toezicht	2.628.156	2.502.236	2.644.034
4.1.1.2 Loonkosten onderwijzend personeel	23.155.382	21.878.154	21.500.164
4.1.1.3 Loonkosten onderwijsondersteunend personeel	5.360.537	4.509.632	4.259.117
4.1.1.4 Loonkosten vervangingen	1.704.965	168.920	1.747.542
4.1.1.5 Loonkosten overig	1.144	0	1.263
	<b>32.850.184</b>	<b>29.058.942</b>	<b>30.152.120</b>
<b>Overige personele kosten</b>			
4.1.2.2.0 Inhuur personeel niet in loondienst	1.929.753	943.265	1.539.892
4.1.2.3.0 Scholing en opleiding personeel	595.239	571.600	533.778
4.1.2.3.1 Personeelsbijeenkomsten, overleg, beleid en zorg	259.491	152.000	143.914
4.1.2.3.2 Werving en selectie	40.914	60.000	23.052
4.1.2.3.3 Representatie, bijeenkomsten en consumpties	38.443	21.250	25.943
4.1.2.3.4 Kosten kwaliteit en projecten	17.070	14.000	11.429
4.1.2.3.9 Overige personele kosten	219.524	374.100	227.426
4.1.2.1.11 Dotaties personele voorzieningen	423.408	30.000	454.056
4.1.2.1.12 Onttrekking/vrijval personele voorzieningen	-429.069	0	-80.281
	<b>3.094.773</b>	<b>2.166.215</b>	<b>2.879.209</b>
<b>Uitkeringen personeel en vervangers</b>			
4.1.3.2 Ontvangen vergoedingen Vervangingsfonds	-1.136.771	-486.907	-1.233.984
4.1.3.3 Uitkeringen (-/-)	-158.883	0	-138.774
	<b>-1.295.654</b>	<b>-486.907</b>	<b>-1.372.758</b>
<b>Personele lasten</b>	<b>34.649.303</b>	<b>30.738.250</b>	<b>31.658.571</b>
<b>Specificatie personele lasten naar samenstelling</b>			
4.1.1.1 Brutolonen en salarissen	26.067.195	21.823.242	23.807.362
4.1.1.2 Sociale lasten	2.798.871	2.993.100	2.637.804
4.1.1.3 Premies Vf/Pf en Risicofonds	609.874	639.300	766.823
4.1.1.5 Pensioenlasten	3.374.244	3.603.300	2.940.131
<b>Totaal lonen en salarissen</b>	<b>32.850.184</b>	<b>29.058.942</b>	<b>30.152.120</b>

In de pensioenlasten 2022 en 2021 zijn uitsluitend de werkgeverslasten opgenomen.



Bij de stichting waren in 2022 gemiddeld 438 FTE's werkzaam (2021: 435 FTE's)

Onderverdeeld naar:	2022	2021
Directie	22,52	25,01
Onderwijzend personeel	299,19	298,88
Onderwijs ondersteunend personeel	116,13	111,43
	<b>437,84</b>	<b>435,32</b>

Bedragen in €	Realisatie 2022	Begroting 2022	Realisatie 2021
<b>Lasten (vervolg)</b>			
<b>Investeringskosten</b>			
4.2.0.1 Investeringskosten nieuwbouw en verbouwingen	120.389	51.000	13.976
4.2.0.3 Investeringskosten in meubilair	186.544	181.500	127.784
4.2.0.4 Investeringskosten in leermiddelen	131.228	358.100	168.553
4.2.0.5 Investeringskosten in inventaris en apparatuur	38.326	39.000	49.376
4.2.0.6 Investeringskosten in ICT	479.182	401.100	402.891
4.2.0.10 Overboekingsrekening mva naar balans	-955.669	-1.030.700	-762.580
	<b>0</b>	<b>0</b>	<b>0</b>
<b>Afschrijvingskosten</b>			
4.2.2.0 Afschrijvingskosten gebouwen en verbouwingen	55.905	68.333	54.473
4.2.2.1 Afschrijvingskosten meubilair	170.428	171.445	166.119
4.2.2.2 Afschrijvingskosten inventaris en apparatuur	40.069	40.215	41.099
4.2.2.3 Afschrijvingskosten ICT	484.344	505.677	511.019
4.2.2.4 Afschrijvingskosten leermiddelen	147.533	168.214	149.065
4.2.2.5 Afschrijvingskosten overige mva	0	50.913	0
4.2.2.7 Desinvesteringen en boekresultaat mva	25.737	0	0
	<b>924.016</b>	<b>1.004.797</b>	<b>921.775</b>
<b>Huisvestingslasten</b>			
4.3.1.0 Huur terreinen en gebouwen	344.542	283.830	327.169
4.3.3.0 Klein onderhoud gebouwen en terreinen	300.247	258.642	293.469
4.3.4.0 Energie en water	449.520	474.805	444.854
4.3.5.0 Schoonmaakkosten	694.490	632.121	654.798
4.3.6.0 Heffingen en vuilafvoer	108.145	74.218	91.063
4.3.7.0 Groot onderhoud	291.836	0	245.342
4.3.7.1 Onttrekking voorziening onderhoud	-291.836	0	-245.342
4.3.7.2 Dotatie voorziening onderhoud	629.057	653.151	479.241
4.3.8.0 Overige huisvestingslasten	200.334	21.750	97.676
	<b>2.726.335</b>	<b>2.398.517</b>	<b>2.388.270</b>

Bedragen in €	Realisatie 2022	Begroting 2022	Realisatie 2021
<b>Lasten (vervolg)</b>			
<b>Administratie, beheer en bestuur</b>			
4.4.1.0 Administratie en advisering door derden	524.645	490.000	632.239
4.4.1.1 Accountantskosten	27.997	25.000	28.665
4.4.1.2 Contributie besturenorganisaties	26.232	350	25.972
4.4.1.3 Verzekeringen	25.247	16.500	28.311
4.4.1.4 Medezeggenschap	17.508	20.640	11.829
4.4.1.5 Telefonie / Dataverbindingen	47.328	35.175	56.659
4.4.1.6 Schooladministratie	33.334	29.843	31.652
4.4.1.7 Contributies scholenorganisaties	48.884	41.856	43.785
4.4.1.8 Overige schoolgebonden kosten	604.065	554.584	571.988
4.4.1.9 Overige lasten beheer en administratie	40.999	6.145	39.786
	<b>1.396.239</b>	<b>1.220.093</b>	<b>1.470.886</b>
<b>Uitsplitsing accountantskosten</b>			
4.4.1.1 Honorarium onderzoek jaarrekening	27.997	25.000	28.665
	<b>27.997</b>	<b>25.000</b>	<b>28.665</b>
<b>Inventaris, apparatuur en leermiddelen</b>			
4.4.3.0 Onderwijsleerpakket incl. ondw licenties	895.174	813.635	910.757
4.4.3.1 Reproductiekosten	136.106	115.761	101.698
4.4.2.0 Kosten en onderhoud meubilair en inventaris	28.132	11.954	28.493
4.4.2.1 Beheer en kosten ICT incl. adm. licenties	499.616	336.949	427.203
	<b>1.559.028</b>	<b>1.278.299</b>	<b>1.468.151</b>
<b>Overige lasten</b>			
4.4.5.3 Kosten van projecten	274.459	1.563.937	186.150
4.4.5.4 Activiteiten, werkweken en excursies	363.282	342.157	283.881
4.4.5.5 Kantinekosten	0	0	137
4.4.5.1 Overige schoolkosten	116.969	87.175	196.860
4.4.5.20 Overige bijzondere lasten	196.983	158.200	348.917
4.4.5.21 Overige (overige lasten administratie gebonden)	0	101.044	0
	<b>951.693</b>	<b>2.252.513</b>	<b>1.015.945</b>
<b>4.4 Overige instellingslasten</b>	<b>3.906.960</b>	<b>4.750.905</b>	<b>3.954.982</b>
<b>Totaal lasten</b>	<b>42.206.614</b>	<b>38.892.469</b>	<b>38.923.598</b>

Bedragen in €		Realisatie 2022	Begroting 2022	Realisatie 2021
<b>Financiële baten en lasten</b>				
<b>Financiële baten</b>				
6.1.1	Rentebaten en dividenden	24.475	0	0
<b>Financiële lasten</b>				
6.2.1	Rentelasten banken	-6.173	0	-12.533
		<b>18.302</b>	<b>0</b>	<b>-12.533</b>
	<b>Resultaat</b>	<b>445.438</b>	<b>-89.646</b>	<b>877.655</b>

### (Voorstel) bestemming van het resultaat

Het exploitatieresultaat over het jaar 2022 bedraagt € 445.438 positief. Het bestuur stelt voor om het exploitatieresultaat te bestemmen aan de onderstaande reserves. Vooruitlopend op de vaststelling door het bestuur is dit voorstel reeds in de jaarrekening verwerkt.

Bedragen in €	Stand 31-12-2021	Bestemming resultaat	Overige resultaat	Stand 31-12-2022
Algemene reserve	5.161.065	-692.358	213.226	4.681.933
Bestemmingsreserves publiek	1.442.340	1.137.796	-213.226	2.366.910
	<b>6.603.405</b>	<b>445.438</b>	<b>0</b>	<b>7.048.843</b>

De reserves zijn in detail als volgt gemuteerd:

Bedragen in €	Stand 31-12-2021	Bestemming resultaat	Overige resultaat	Stand 31-12-2022
Algemene reserve	5.161.065	-692.358	213.226	4.681.933
Reserve IOP	258.515	-71.440	-187.075	0
Reserve extra hulp voor de klas	163.848	-122.568	-26.151	15.129
Reserve NPO	1.019.977	1.331.804	0	2.351.781
	<b>6.603.405</b>	<b>445.438</b>	<b>0</b>	<b>7.048.843</b>

### Gebeurtenissen na balansdatum

Na afloop van het boekjaar hebben zich geen gebeurtenissen na balansdatum voorgedaan.

### Overzicht verbonden partijen

#### Overige verbonden partijen (minderheidsbelang en geen beslissende zeggenschap)

Per 31 december 2022 zijn er financiële of organisatorische banden met de volgende rechtspersonen:

Naam	Juridische vorm	Code activiteiten
Stichting De Digitale Sleutel te Leiden	stichting	4
Stichting Leidse Infrastructuur Bundeling (SLIB)	stichting	4
Stichting Kiljan (beheerstichting schoolgebouw aan de Hoflaan te Leiden)	stichting	4
Samenwerkingsverband Passend Primair Onderwijs regio Leiden	vereniging	4
Samenwerkingsverband Passend Onderwijs Rijnstreek	stichting	4
Samenwerkingsverband Primair Onderwijs Duin- en Bollenstreek	stichting	4
Ambulante Educatieve Dienst Coöperatief U.A.	coöperatie	4
Stichting Huis van het Onderwijs	stichting	4

Code activiteiten: 1. contractonderwijs, 2. contractonderzoek, 3. onroerende zaken, 4. overige

## WNT-verantwoording 2022

Per 1 januari 2013 is de Wet normering bezoldiging topfunctionarissen ingegaan. Per 1 januari 2016 is de maximale beloning afhankelijk van het aantal complexiteitspunten van de organisatie. Deze verantwoording is opgesteld op basis van de op Stichting Openbaar Primair en Speciaal Onderwijs Leiden van toepassing zijnde regelgeving het WNT maximum voor het onderwijs.

Het bezoldigingsmaximum in het boekjaar 2022 is	€ 168.000	Aantal punten 11
---	-----------	------------------

Het intern toezichthoudend orgaan heeft in haar vergadering van 8 april 2021 ingestemd met deze WNT norm.

Deze klasseindeling is gebaseerd op de uitkomsten van de complexiteitsvragen die als volgt zijn vastgesteld:

Gemiddelde totale baten	6
Gemiddeld aantal leerlingen	3
Gewogen aantal onderwijssoorten	2
<b>Totaal aantal complexiteitspunten</b>	<b>11</b>

Het weergegeven toepasselijke WNT-maximum per persoon of functie is berekend naar rato van de omvang (en voor topfunctionarissen tevens de duur) van het dienstverband, waarbij voor de berekening de omvang van het dienstverband nooit groter kan zijn dan 1,0 fte. Het WNT-maximum voor de leden van de Raad van Toezicht bedraagt voor de voorzitter 15% en voor de overige leden 10% van het bezoldigingsmaximum.

Voor elke hieronder vermelde onverschuldigde betaling is een vordering ingesteld die is inbegrepen in de post overige vorderingen.

## 1. Bezoldiging topfunctionarissen

### 1a. Leidinggevende topfunctionarissen met dienstbetrekking en leidinggevende topfunctionarissen zonder dienstbetrekking vanaf de 13e maand van de functievervulling

Bedragen in €

Functie	Naam	Duur functie- vervulling 2022	Deeltijdfactor in fte	Dienst- betrekking?	Bezoldiging 2022				Duur functie- vervulling 2021	Bezoldiging 2021			
					Beloning plus belastbare onkostenverg.	Beloning betaalbaar op termijn	Totaal bezoldiging	Individueel WNT-max.		Beloning plus belastbare onkostenverg.	Beloning betaalbaar op termijn	Totaal bezol- diging 2021	Individueel WNT-max. 2021
Directeur-bestuurder	Drs. M.A.J.A de Pinth	1-1-2022 t/m 1-8-2022	1,0	ja	86.617	13.073	99.690 <sup>1</sup>	98.038	1-1-2021 t/m 31-12-2021	120.284	21.959	142.243	163.000

<sup>1</sup> €1.652 overschrijding ten gevolge van een cao-aanpassing die met terugwerkende kracht tot in 2021 is toegepast.

### 1b. Leidinggevende topfunctionarissen zonder dienstbetrekking in de periode kalendermaand 1 t/m 12

Bedragen in €

Functie	Naam	Periode functie- vervulling 2022	Aantal maanden/ uren	Dienst- betrekking?	Individueel toepasselijke bezoldigingsmaximum			Bezoldiging (excl btw)	
					Maximum uurtarief	Maxima op basis van de normbedragen per maand	Individueel toepas- selijke maximum gehele periode	Werkelijk uurtarief lager dan maximum?	Bezoldiging
Directeur bestuurder a.i.	Dhr. W.G. Kuiper	1-7-2022 t/m 31-12-2022	6 maanden 604 uren	nee	206	171.600	124.424	ja	81.540

**1c. Bezoldiging toezichthoudende topfunctionarissen***Bedragen in €*

Functie	Naam	Duur functievervulling 2022	BEZOLDIGING 2022		Duur functievervulling 2021	BEZOLDIGING 2021	
			Bezoldiging	Individueel WNT-max.		Bezoldiging	Individueel WNT-max.
Voorzitter Raad van Toezicht	J.W. Snik	1-1-2022 t/m 31-12-2022	6.750	25.200	1-1-2021 t/m 31-12-2021	5.250	24.450
Lid Raad van Toezicht	R. Koffeman	1-1-2022 t/m 31-12-2022	4.500	16.800	1-1-2021 t/m 31-12-2021	3.500	16.300
Lid Raad van Toezicht	R.J.M. Ydema	1-1-2022 t/m 31-12-2022	4.500	16.800	1-1-2021 t/m 31-12-2021	3.500	16.300
Lid Raad van Toezicht	J.J. van Werkhoven	1-1-2022 t/m 31-12-2022	4.500	16.800	1-4-2021 t/m 31-12-2021	2.625	12.281
Lid Raad van Toezicht	S. Doorson	1-1-2022 t/m 31-12-2022	4.500	16.800	1-4-2021 t/m 31-12-2021	2.625	12.281

**1d. Topfunctionarissen met een bezoldiging van € 1.800 of minder***Niet van toepassing***1e. Topfunctionaris met een totale bezoldiging van meer dan € 1.800***Niet van toepassing***1f. Topfunctionaris met een totale bezoldiging van meer dan € 1.800 waarop de anticumulatie bepaling van toepassing is***Niet van toepassing***1g. Topfunctionaris met een totale bezoldiging van € 1.800 of minder waarop de anticumulatiebepaling van toepassing is***Niet van toepassing***2. Uitkeringen wegens beëindiging dienstverband aan topfunctionarissen met of zonder dienstbetrekking****3. Overige rapportageverplichtingen op grond van de WNT***Niet van toepassing*

## Gegevens over de rechtspersoon

### Algemene gegevens

Bestuursnummer 42504  
Naam instelling Stichting Openbaar Primair en Speciaal Onderwijs Leiden-Leiderdorp  
KvK-nummer 27362850  
Adres Elisabethhof 17, 2353 EW Leiderdorp  
Telefoon (071) 5247670  
E-mailadres mail@prooleiden.nl  
Website www.prooleiden.nl

### Contactpersoon


Naam Petra Belt, Teamleider Financiën  
Adres Elisabethhof 17, 2353 EW Leiderdorp  
Telefoon (071) 5247670  
E-mailadres p.belt@prooleiden.nl

### BRIN-nummers

00SI OZC Orion  
11HV Koningin Julianaschool  
12MR De Hobbit  
12MR01\* Prins Willem-Alexanderschool  
12MR02\* De Hasselbraam  
14MM De Morskring  
15IC Montessorischool Apollo  
15KV Leimundo  
15KV01\* De Arcade  
15NJ Lucas van Leijden  
15NJ01\* De Pionier  
15PX Brede School Merenwijk  
15SH De Meerpaal  
15UO De Dukdalf  
15WV De Viersprong  
15YY De Stevenshof  
16AU Lorentzschool  
19OV PI De Brug  
21QE Woutertje Pieterse  
22KG Anne Frankschool

\* Deze basisscholen worden niet direct bekostigd vanuit DUO, maar middels een verdeling vanuit de hoofdvesting.

## Controleverklaring van de onafhankelijke accountant



Aan de raad van toezicht van  
Stichting Openbaar Primair en Speciaal Onderwijs Leiden  
Elsabelhof 17  
2353 EW LEIDERDORP

Papendorpseweg 75-79  
3528 BJ UTRECHT  
T 088 236 95 00  
E audit@flynth.nl  
www.flynth.nl

kenmerk	behandeld door	datum
900810800/SV/2534	S. van der Veer AA	29 juni 2023

onderwerp  
Aanbiedingsbrief controleverklaring 2022

Geachte leden van de raad van toezicht,

In de bijlage bij deze brief vindt u de controleverklaring behorende bij de jaarrekening 2022 van Stichting Openbaar Primair en Speciaal Onderwijs Leiden.

**Toestemming opname controleverklaring onder de overige gegevens**  
Wij bevestigen u dat wij ermee akkoord gaan dat de controleverklaring in de "Overige gegevens" van de jaarstukken wordt opgenomen. Deze jaarstukken dienen te worden uitgebracht in overeenstemming met het aan ons voorgelegde definitieve concept. Wij hebben dit definitieve concept ter identificatie gewaarmerkt en de gewaarmerkte pagina's als bijlage opgenomen bij onze controleverklaring.

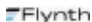
**Toestemming openbaarmaking controleverklaring**  
Ook bevestigen wij dat wij ermee akkoord gaan dat de controleverklaring wordt opgenomen in de openbaar te maken jaarstukken, mits de opgemaakte jaarrekening ongewijzigd wordt vastgesteld door het college van bestuur en goedgekeurd door de raad van toezicht.

Een exemplaar van de jaarstukken dient te worden ondertekend door het voltallig statutair bevoegd orgaan. De jaarstukken dienen te worden vastgesteld en de vaststelling dient te worden genoteerd.

Overigens wijzen wij erop dat, indien tot de vergadering waarin de jaarrekening wordt vastgesteld omstandigheden blijken die aanpassing van de jaarstukken noodzakelijk maken, een dergelijke aanpassing nog vóór de vergadering moet worden gemaakt op grond van het bepaalde in artikel 2:362 lid 6 BW en artikel 2:380a BW. Uiteraard vervalt in die situatie onze bovengenoemde toestemming.

Openbaarmaking van de controleverklaring is slechts toegestaan met de complete door ons gecontroleerde jaarstukken. Bij het opnemen van de jaarstukken op internet dient u te waarborgen dat de jaarrekening goed is afgescheiden van andere informatie op de internetsite.

Flynth Audit B.V. is lid van BKR International. Bankrekeningnummer IBAN NL67 RABO 0106 6642 20 - BIC: RABONL2U.  
Handelsregister 09062021, [www.flynth.nl](http://www.flynth.nl)  
Dienstverlening vindt plaats onder algemene voorwaarden, op aanvraag verkrijgbaar en gedeponeerd bij de KvK in Arnhem.



Afscheiding kan bijvoorbeeld plaatsvinden door de jaarrekening in niet-bewerkbare vorm als een afzonderlijk bestand op te nemen of door een waarschuwing op te nemen indien de lezer de jaarstukken verlaat ("u verlaat de beveiligde, door de accountant gecontroleerde jaarrekening").

**Gebeurtenissen na balansdatum**  
Indien zich nog gebeurtenissen na balansdatum voordoen waarvoor het verslaggevingssysteem een aanpassing of toelichting vraagt, voordat de jaarrekening is vastgesteld en openbaar wordt gemaakt, dan verzoeken wij u dit per omgaande aan ons te melden.

**Publicatieplicht**  
Wij wijzen u erop dat u een wettelijke verplichting heeft het jaarverslag openbaar te maken. Openbaarmaking kan gebeuren door het plaatsen van uw jaarverslag op uw website. Ook wijzen wij u erop dat de WNT-verantwoording vóór 1 juli 2023 op een openbaar toegankelijke internetsite gepubliceerd moet worden. Deze publicatie dient voor een periode van tenminste zeven jaar beschikbaar te zijn. De gegevens moeten vrij toegankelijk en eenvoudig te vinden zijn. Deze WNT-verantwoording dient openbaar gemaakt te worden in overeenstemming met het aan ons voorgelegde en gewaarmerkte definitieve concept. Met het tijdig publiceren van het jaarverslag zoals genoemd in de vorige alinea, waarin de WNT-verantwoording is opgenomen, voldoet u aan deze verplichting.

Met vriendelijke groet,  
Flynth Audit B.V.

  
Digitaal getekend door Sandra van der Veer


S. van der Veer AA

Bijlagen:

- digitaal getekende controleverklaring;
- verslag van bevindingen;
- digitaal getekende aanbieding jaarstukken 2022;
- digitaal gewaarmerkte jaarstukken.

900810800/SV/2534

2



Papendorpseweg 75-79  
3528 BJ UTRECHT  
T 088 236 95 00  
E audit@flynth.nl  
www.flynth.nl

### CONTROLEVERKLARING VAN DE ONAFHANKELIJKE ACCOUNTANT

Aan de raad van toezicht van Stichting Openbaar Primair en Speciaal Onderwijs Leiden

**Verklaring over de in het jaarverslag opgenomen jaarrekening 2022**

**Ons oordeel**  
Wij hebben de jaarrekening 2022 van Stichting Openbaar Primair en Speciaal Onderwijs Leiden te Leiden gecontroleerd.

Naar ons oordeel:

- geeft de in dit jaarverslag opgenomen jaarrekening een getrouw beeld van de grootte en de samenstelling van het vermogen van Stichting Openbaar Primair en Speciaal Onderwijs Leiden op 31 december 2022 en van het resultaat over 2022 in overeenstemming met de Regeling jaarverslaggeving onderwijs;
- zijn de in deze jaarrekening verwoordde baten en lasten alsmede de balansmutaties over 2022 in alle van materieel belang zijnde aspecten rechtmatig tot stand gekomen in overeenstemming met de in de relevante wet- en regelgeving opgenomen bepalingen, zoals opgenomen in paragraaf 2.3.1 "Referentiekader" van het Onderwijsaccountantsprotocol OCW 2022.

De jaarrekening bestaat uit:

1. de balans per 31 december 2022;
2. de staat van baten en lasten over 2022; en
3. de toelichting met een overzicht van de gehanteerde grondslagen voor financiële verslaggeving en andere toelichtingen.

**De basis voor ons oordeel**  
Wij hebben onze controle uitgevoerd volgens het Nederlands recht, waaronder ook de Nederlandse controlestandaarden en het Onderwijsaccountantsprotocol OCW 2022 vallen. Onze verantwoordelijkheden op grond hiervan zijn beschreven in de sectie "Onze verantwoordelijkheden voor de controle van de jaarrekening".

Wij zijn onafhankelijk van Stichting Openbaar Primair en Speciaal Onderwijs Leiden zoals vereist in de Verordening inzake de onafhankelijkheid van accountants bij assurance-opdrachten (IVO) en andere voor de opdracht relevante onafhankelijkheidsregels in Nederland. Verder hebben wij voldaan aan de Verordening gedrags- en beroepsregels accountants (VGBA).

Wij vinden dat de door ons verkregen controle-informatie voldoende en geschikt is als basis voor ons oordeel.

**Naleving anticumulatiebepaling WNT niet gecontroleerd**  
In overeenstemming met het Controleprotocol WNT 2022 hebben wij de anticumulatiebepaling, bedoeld in artikel 1.6a WNT en artikel 5. lid 1 sub n en o Uitvoeringsregeling WNT, niet gecontroleerd. Dit betekent dat wij niet hebben gecontroleerd of er wel of niet sprake is van een normoverschrijding door een leidinggevende topfunctionaris vanwege eventuele dienstbetrekkingen als leidinggevende topfunctionaris bij andere WNT-pllichtige instellingen, alsmede of de in dit kader vereiste toelichting juist en volledig is.

Flynth Audit B.V. is lid van BKR International. Bankrekeningnummer IBAN NL67 RABO 0106 6642 20 - BIC: RABONL2U.  
Handelsregister 09062021, [www.flynth.nl](http://www.flynth.nl)  
Dienstverlening vindt plaats onder algemene voorwaarden, op aanvraag verkrijgbaar en gedeponeerd bij de KvK in Arnhem.

## Controleverklaring van de onafhankelijke accountant



### Verklaring over de in het jaarverslag opgenomen andere informatie

Het jaarverslag omvat andere informatie, naast de jaarrekening en onze controleverklaring daarbij. De andere informatie bestaat uit:

- bestuursverslag;
- overige gegevens.

Op grond van onderstaande werkzaamheden zijn wij van mening dat de andere informatie:

- met de jaarrekening verenigbaar is en geen materiële afwijkingen bevat;
- alle informatie bevat die op grond van de Regeling jaarverslaggeving onderwijs en op grond van de in de relevante wet- en regelgeving opgenomen bepalingen, zoals opgenomen in paragraaf 2.2.2 'Bestuursverslag' van het Onderwijsaccountantsprotocol OCW 2022 is vereist.

Wij hebben de andere informatie gelezen en hebben op basis van onze kennis en ons begrip, verkregen vanuit de jaarrekeningcontrole of anderszins, overwogen of de andere informatie materiële afwijkingen bevat.

Met onze werkzaamheden hebben wij voldaan aan de vereisten in de Regeling jaarverslaggeving onderwijs, paragraaf 2.2.2 'Bestuursverslag' van het Onderwijsaccountantsprotocol OCW 2022 en de Nederlandse Standaard 720. Deze werkzaamheden hebben niet dezelfde diepgang als onze controlewerkzaamheden bij de jaarrekening.

Het college van bestuur is verantwoordelijk voor het opstellen van de andere informatie, waaronder het bestuursverslag en de overige gegevens in overeenstemming met de Regeling jaarverslaggeving onderwijs en met de in de relevante wet- en regelgeving opgenomen bepalingen, zoals opgenomen in paragraaf 2.2.2 'Bestuursverslag' van het Onderwijsaccountantsprotocol OCW 2022.

### Beschrijving van verantwoordelijkheden met betrekking tot de jaarrekening

#### Verantwoordelijkheden van het college van bestuur en de raad van toezicht voor de jaarrekening

Het college van bestuur is verantwoordelijk voor het opmaken en getrouw weergeven van de jaarrekening in overeenstemming met Regeling jaarverslaggeving onderwijs. Het college van bestuur is ook verantwoordelijk voor het rechtmatig tot stand komen van de in de jaarrekening verantwoorde baten en lasten alsmede de balansmutaties, in overeenstemming met de in de relevante wet- en regelgeving opgenomen bepalingen, zoals opgenomen in paragraaf 2.3.1 'Referentiekader' van het Onderwijsaccountantsprotocol OCW 2022.

In dit kader is het college van bestuur tevens verantwoordelijk voor een zodanige interne beheersing die het college van bestuur noodzakelijk acht om het opmaken van de jaarrekening en de naleving van de relevante wet- en regelgeving mogelijk te maken zonder afwijkingen van materieel belang als gevolg van fouten of fraude.

Bij het opmaken van de jaarrekening moet het college van bestuur afwegen of de onderwijsinstelling in staat is haar activiteiten in continuïteit voort te zetten. Op grond van genoemd verslaggevingsstelsel moet het college van bestuur de jaarrekening opmaken op basis van de continuïteitsveronderstelling, tenzij het college van bestuur het voornemen heeft om de onderwijsinstelling te liquideren of de activiteiten te beëindigen of als beëindiging het enige realistische alternatief is. Het college van bestuur moet gebeurtenissen en omstandigheden waardoor gerede twijfel zou kunnen bestaan of de instelling haar activiteiten in continuïteit kan voortzetten toelichten in de jaarrekening.

De raad van toezicht is verantwoordelijk voor het uitvoeren van toezicht op het proces van financiële verslaggeving van de onderwijsinstelling.

900810800/SV/2534

4



### Onze verantwoordelijkheden voor de controle van de jaarrekening

Onze verantwoordelijkheid is het zodanig plannen en uitvoeren van een controleopdracht, dat wij daarmee voldoende en geschikte controle-informatie verkrijgen voor het door ons af te geven oordeel.

Onze controle is uitgevoerd met een hoge mate maar geen absolute mate van zekerheid waardoor het mogelijk is dat wij tijdens onze controle niet alle materiële fouten en fraude ontdekken.

Afwijkingen kunnen ontstaan als gevolg van fraude of fouten en zijn materieel indien redelijkerwijs kan worden verwacht dat deze, afzonderlijk of gezamenlijk, van invloed kunnen zijn op de economische beslissingen die gebruikers op basis van deze jaarrekening nemen. De materialiteit beïnvloedt de aard, timing en omvang van onze controlewerkzaamheden en de evaluatie van het effect van onderkende afwijkingen op ons oordeel.

Wij hebben deze accountantscontrole professioneel kritisch uitgevoerd en hebben waar relevant professionele oordeelsvorming toegepast in overeenstemming met de Nederlandse controlestandaarden, het Onderwijsaccountantsprotocol OCW 2022, ethische voorschriften en de onafhankelijkheidseisen. Onze controle bestond onder andere uit:

- het identificeren en inschatten van de risico's
  - dat de jaarrekening afwijkingen van materieel belang bevat als gevolg van fouten of fraude;
  - van het niet rechtmatig tot stand komen van baten en lasten alsmede de balansmutaties, die van materieel belang zijn;
- het in reactie op deze risico's bepalen en uitvoeren van controlewerkzaamheden en het verkrijgen van controle-informatie die voldoende en geschikt is als basis voor ons oordeel. Bij fraude is het risico dat een afwijking van materieel belang niet ontdekt wordt groter dan bij fouten. Bij fraude kan sprake zijn van samenspanning, valsheid in geschrifte, het opzettelijk najagen transacties vast te leggen, het opzettelijk verkeerd voorstellen van zaken of het doorbreken van de interne beheersing;
- het verkrijgen van inzicht in de interne beheersing die relevant is voor de controle met als doel controlewerkzaamheden te selecteren die passend zijn in de omstandigheden. Deze werkzaamheden hebben niet als doel om een oordeel uit te spreken over de effectiviteit van de interne beheersing van de onderwijsinstelling;
- het evalueren van de geschiktheid van de gebruikte grondslagen voor financiële verslaggeving, de gebruikte financiële rechtmatigheidscriteria en het evalueren van de redelijkheid van schattingen door het college van bestuur en de toelichtingen die daarover in de jaarrekening staan;
- het vaststellen dat de door het college van bestuur gehanteerde continuïteitsveronderstelling aanvaardbaar is. Tevens het op basis van de verkregen controle-informatie vaststellen of er gebeurtenissen en omstandigheden zijn waardoor gerede twijfel zou kunnen bestaan of de onderwijsinstelling haar activiteiten in continuïteit kan voortzetten. Als wij concluderen dat er een onzekerheid van materieel belang bestaat, zijn wij verplicht om aandacht in onze controleverklaring te vestigen op de relevante gerelateerde toelichtingen in de jaarrekening. Als de toelichtingen inadequaat zijn, moeten wij onze verklaring aanpassen. Onze conclusies zijn gebaseerd op de controle-informatie die verkregen is tot de datum van onze controleverklaring. Toekomstige gebeurtenissen of omstandigheden kunnen er echter toe leiden dat een instelling haar continuïteit niet langer kan handhaven;
- het evalueren van de presentatie, structuur en inhoud van de jaarrekening en de daarin opgenomen toelichtingen; en
- het evalueren of de jaarrekening een getrouw beeld geeft van de onderliggende transacties en gebeurtenissen en of de in deze jaarrekening verantwoorde baten en lasten alsmede de balansmutaties in alle van materieel belang zijnde aspecten rechtmatig tot stand zijn gekomen.

900810800/SV/2534

5



Wij communiceren met de raad van toezicht onder andere over de geplande reikwijdte en timing van de controle en over de significante bevindingen die uit onze controle naar voren zijn gekomen, waaronder eventuele significante tekortkomingen in de interne beheersing.

Utrecht, 29 juni 2023  
Flynth Audit B.V.

Paraaf voor waarmerkingsdoeleinden:

S.v.d.V.

Digitaal ondertekend door Sandra van der Veer

S. van der Veer AA

900810800/SV/2534

6

## Bijlage 1: Managementstatuut PROOLeiden-Leiderdorp

### Vooropmerkingen:

- Een managementstatuut is verplicht sinds de invoering van de lumpsumfinanciering.
- Dit statuut beschrijft de verdeling van taken, bevoegdheden en verantwoordelijkheden over de hele besturingskolom, zoals die nu functioneert.
- De GMR heeft, conform artikel 11, lid k, van de Wet Medezeggenschap Scholen adviesrecht met betrekking tot het managementstatuut.

### Artikel 1 Begripsbepaling

- 1.1 De stichting: de Stichting Openbaar Primair en Speciaal Onderwijs Leiden-Leiderdorp, voortaan genoemd PROOLeiden-Leiderdorp.
- 1.2 Het bestuur: de stichting wordt bestuurd door een bestuur, bestaande uit één natuurlijk persoon, een directeur-bestuurder, die is benoemd door de Raad van Toezicht. Volgens artikel 6, lid 1 van de statuten is de Raad van Toezicht bevoegd het bestuur uit te breiden tot twee natuurlijke personen.
- 1.3 Directeur-bestuurder: vertegenwoordigt de stichting, voor zover uit wettelijke bepalingen niet anders voortvloeit, en met inachtneming van het bepaalde in artikel 7 lid 5 van de statuten. De directeur-bestuurder is belast met het besturen van de stichting en heeft al die taken en bevoegdheden met betrekking tot het bestuur van de stichting die niet bij of krachtens de statuten van de stichting aan anderen zijn toegekend.
- 1.4 Gemeenteraad: de gemeenteraad van de gemeente Leiden. De gemeenteraad oefent toezicht uit op het bestuur van

de stichting in de zin van artikel 48, lid 12 respectievelijk artikel 51, lid 12 van de Wet op het primair onderwijs, en wanneer zulks naar het oordeel van de gemeenteraad geboden is de bevoegdheden te gebruiken die aan de gemeenteraad zijn toegekend bij de statuten en in genoemd artikel 48 respectievelijk 51 van de wet.

- 1.5 Raad van Toezicht: het toezichthoudende orgaan van de stichting, dat namens de samenleving toezicht houdt op de directeur-bestuurder, als werkgever van de directeur-bestuurder optreedt en de directeur-bestuurder met raad ter zijde staat.
- 1.6 Bestuursbureau: onderdeel van de stichting die ten dienste staat van de directeur-bestuurder en belast met de onderwijsinhoudelijke aansturing, het bovenschools personeelsbeleid, het financiële beleid en huisvestingszaken.
- 1.7 BOD (Bestuurlijk Overleg Directeuren): overleg tussen de directeur-bestuurder en de directeuren.
- 1.8 Directeur: de directeur als bedoeld in artikel 29, eerste lid van de Wet op het primair onderwijs en de Wet op de expertisecentra, die belast is met de leiding van de school.
- 1.9 Managementstatuut: het statuut zoals bedoeld in artikel 31 van de Wet op het primair onderwijs en de Wet op de expertisecentra.
- 1.10 Mandaat: machtiging waarbij een bevoegdheid is gegeven, aan een ander tot het in naam en onder verantwoordelijkheid van de directeur-bestuurder uitoefenen van deze bevoegdheid.
- 1.11 Scholen: de openbare scholen voor (speciaal) basisonderwijs en speciaal onderwijs in Leiden en Leiderdorp.

### Artikel 2 vaststelling en wijziging van het managementstatuut

- 2.1 De directeur-bestuurder stelt het BOD in de gelegenheid advies uit te brengen over de vaststelling of wijziging van het conceptmanagementstatuut.

- 2.2 Het BOD wordt door de directeur-bestuurder in de gelegenheid gesteld om, voorafgaand aan het advies, met de directeur-bestuurder overleg te voeren.
- 2.3 De directeur-bestuurder stelt het BOD zo spoedig mogelijk schriftelijk en voorzien van redenen op de hoogte of hij aan het uitgebrachte advies gevolg geeft.
- 2.4 Indien de directeur-bestuurder voornemens is het advies niet of niet geheel te volgen, stelt hij het BOD in de gelegenheid met hem overleg te voeren, alvorens definitief over het advies te besluiten. De directeur-bestuurder brengt dit definitieve conceptbesluit zo spoedig mogelijk ter kennis aan het BOD.
- 2.5 De definitieve vaststelling of wijziging van het managementstatuut vindt plaats door de directeur-bestuurder.
- 2.6 De directeur-bestuurder brengt het besluit ter kennis aan de directeuren.

### Artikel 3 BOD

- 3.1 De directeur-bestuurder is voorzitter van het BOD.
- 3.2 De directeur-bestuurder kan zich tijdens het overleg doen bijstaan door één of meerdere medewerkers van het bestuursbureau.
- 3.3 Ten behoeve van het BOD kan de directeur-bestuurder een huishoudelijk reglement opstellen na de directeuren daarover te hebben gehoord, waarin opgenomen de taken, werkwijze en besluitvorming.

### Artikel 4 Taken en bevoegdheden van de directeur-bestuurder

- 4.1 De directeur-bestuurder heeft de algemene eindverantwoordelijkheid voor de instandhouding van de scholen, de kwaliteit van het onderwijs en de bedrijfsvoering.
- 4.2 De directeur-bestuurder stelt jaarlijks een begroting op. De begroting wordt ter goedkeuring voorgelegd aan de Raad van Toezicht.



- 4.3 De directeur-bestuurder formuleert concrete doelstellingen van de school die door de stichting in stand wordt gehouden, daarbij rekening houdend met de belangen van hen die bij de school betrokken zijn en rekening houdend met de eisen die de samenleving aan onderwijs stelt. Eenmaal per vier jaar stelt de directeur-bestuurder een strategisch beleidsplan vast. In een jaarrekening legt de directeur-bestuurder verantwoording af over het gevoerde financiële beleid. Het jaarverslag maakt onderdeel uit van de jaarrekening. In dit verslag wordt verantwoording afgelegd over de mate waarin de vastgestelde missie en doelstellingen zijn gehaald. Zowel het strategisch beleidsplan, de jaarrekening (inclusief het jaarverslag) worden ter goedkeuring voorgelegd aan de Raad van Toezicht.
- 4.4 De directeur-bestuurder is bevoegd tot het verrichten van alle rechtshandelingen. Hieronder zijn tevens begrepen besluiten tot het aangaan van overeenkomsten tot verkrijging, vervreemding en bezwaring van registergoederen en tot het aangaan van overeenkomsten waarbij de stichting zich als borg of hoofdelijk schuldenaar verbindt, zich voor een derde sterk maakt of zich tot zekerheidstelling voor een schulder van een ander verbindt. De bedoelde besluiten zijn onderworpen aan de goedkeuring van de Raad van Toezicht.
- 4.5 De directeur-bestuurder heeft tevens de voorafgaande goedkeuring van de Raad van Toezicht nodig voor het nemen van besluiten met betrekking tot:
- het aangaan van financiële verplichtingen en samenwerkingsovereenkomsten welke niet binnen de begroting zijn opgenomen en waarvan het belang meer bedraagt dan een door de Raad van Toezicht vastgestelde en schriftelijk aan de directeur-bestuurder meegedeeld bedrag;
  - de beëindiging van de dienstbetrekking van een aanmerkelijk aantal werknemers tegelijkertijd of binnen een kort tijdsbestek en/of het aangaan van vaststellingsovereenkomsten voor een aanmerkelijk aantal werknemers;
  - een ingrijpende wijziging van arbeidsomstandigheden van een aanmerkelijk aantal werknemers in dienst van de stichting;
  - een aanvraag tot faillissement of van surseance van betaling;

- (het doen van een voorstel tot) opheffing, fusie of afsplitsing van (een deel van) de door de stichting in stand gehouden scholen;
  - het aangaan of verbreken van samenwerkingsovereenkomsten of enige andere vorm van duurzame samenwerking met een andere rechtspersoon indien deze samenwerking of verbreking van ingrijpende betekenis is voor de stichting of de in stand te houden school;
  - het managementstatuut;
  - het aangaan van overeenkomsten waarbij aan de stichting een bankkrediet wordt verleend;
  - het ter leen verstrekken van gelden, alsmede het ter leen opnemen van gelden, waaronder niet is begrepen het gebruikmaken van een aan de stichting verleend bankkrediet;
  - (des)investeringen die van ingrijpende betekenis zijn voor de stichting;
  - het optreden in rechte, waaronder begrepen het voeren van arbitrale procedures, met uitzondering van (i) het nemen van die rechtsmaatregelen die geen uitstel kunnen lijden en (ii) procedures in verband met of naar aanleiding van arbeidsovereenkomsten met of aanstellingen van individuele werknemers;
  - het sluiten en wijzigen van arbeidsovereenkomsten of aanstellingen waarbij een beloning wordt toegekend die meer bedraagt dan een door de Raad van Toezicht vastgesteld en schriftelijk aan de directeur-bestuurder medegedeeld bedrag;
  - het treffen van pensioenregelingen en het toekennen van pensioenrechten boven die, welke uit bestaande regelingen voortvloeien. Goedkeuring is echter niet vereist indien en voor zover de betreffende rechtshandeling uitdrukkelijk is voorzien in de vastgestelde begroting, en de daar gestelde grenzen niet overschrijdt.
- 4.6 De Raad van Toezicht benoemt de directeur-bestuurder met inachtneming van de voordrachtsrechten.
- 4.7 De directeur-bestuurder kan te allen tijde worden geschorst en/of ontslagen door de Raad van Toezicht.
- 4.8 De Raad van Toezicht beoordeelt periodiek het

functioneren van de directeur-bestuurder en ziet er op toe dat de directeur-bestuurder zorgdraagt voor voortdurende persoonlijke ontwikkeling.

- 4.9 De directeur-bestuurder benoemt, schorst en ontslaat de directeuren.
- 4.10 De directeur-bestuurder beoordeelt periodiek het functioneren van de directeuren.
- 4.11 De directeur-bestuurder draagt zorg voor de voorbereiding en uitvoering van de besluiten, zoals genoemd in artikel 4 van dit managementstatuut.
- 4.12 De directeur-bestuurder stelt het medezeggenschapsreglement vast.
- 4.13 De directeur-bestuurder voert overleg met de gemeenschappelijke medezeggenschapsraad.

#### Artikel 5 Taken en bevoegdheden directeur

- 5.1 De directeur oefent de taken en bevoegdheden uit die door de directeur-bestuurder overeenkomstig artikel 6 van dit statuut aan hem zijn gemandateerd.
- 5.2 De directeur oefent de taken en bevoegdheden uit met betrekking tot de 'toedeling, bestemming en aanwending van de bekostiging' zoals deze zijn omschreven in artikel 6, lid 5 van dit statuut.
- 5.3 De directeur heeft – met inachtneming van de beleids- en financiële uitgangspunten, die door of namens het bevoegd gezag zijn vastgesteld – de volgende taken en bevoegdheden:
- De directeur is belast met de dagelijkse leiding van de school.
  - De directeur geeft leiding aan de onderwijskundige ontwikkelingen binnen de school.
  - De directeur is belast met de zorg voor de schoolorganisatie en de kwaliteit van het onderwijs op de school.
  - De directeur geeft leiding aan het personeel van de school, draagt er zorg voor dat met de individuele personeelsleden functionerings- en beoordelingsgesprekken worden gevoerd en ziet toe op voortdurende persoonlijke ontwikkeling van het personeel van de school.

- De directeur onderhoudt de contacten met de leerlingen van de school en hun ouders.
- De directeur beheert de door het bevoegd gezag aan de school toegekende formatieve en financiële middelen en doet daartoe uitgaven voor zover deze binnen de goedgekeurde begroting en het vastgestelde beleid zijn toegestaan.
- De directeur voert namens het bestuur het overleg met de medezeggenschapsraad.
- De directeur voert overigens alle taken en verantwoordelijkheden uit, die in de bij zijn functie behorende functiebeschrijving zijn opgenomen.

#### **Artikel 6 Regeling toedeling, bestemming en aanwending van de bekostiging**

- 6.1 De directeur-bestuurder stelt het BOD in de gelegenheid advies uit te brengen over:
- De criteria die worden toegepast bij de verdeling van de totale lumpsum tussen de gemeenschappelijke voorzieningen op bovenschools niveau en de voorzieningen op schoolniveau.
  - De criteria en spelregels die worden toegepast bij het verschuiven van middelen tussen de afzonderlijke scholen.
- 6.2 Het BOD wordt in de gelegenheid gesteld – voordat het advies wordt uitgebracht – met de directeur-bestuurder overleg te voeren.
- 6.3 De directeur-bestuurder stelt het BOD zo spoedig mogelijk schriftelijk en met redenen omkleed op de hoogte of hij aan het uitgebrachte advies gevolg wil geven.
- 6.4 Indien de directeur-bestuurder het advies niet of niet geheel wil volgen, stelt hij het BOD in de gelegenheid met hem overleg te voeren, alvorens definitief over het advies te besluiten. De directeur-bestuurder brengt het definitieve besluit zo spoedig mogelijk ter kennis aan het BOD.
- 6.5 De directeur is bevoegd uitgaven te doen met inachtneming van de door de directeur-bestuurder vastgestelde begroting voor de school.

#### **Artikel 7 Rapportage**

- 7.1 De directeur-bestuurder informeert de Raad van Toezicht – overeenkomstig de statutair vastgestelde richtlijnen – over het verloop en de resultaten van het gevoerde beleid van de organisatie.
- 7.2 De directeur informeert de directeur-bestuurder – overeenkomstig de door de directeur-bestuurder vastgestelde richtlijnen – over het verloop en de resultaten van het gevoerde beleid van de school.

#### **Artikel 8 Slotbepalingen**

- 8.1 Het managementstatuut treedt voor het eerst in werking op de dag volgend op de dag, waarop dit statuut door het bestuur is vastgesteld. Het heeft een looptijd tot 1 januari 2012 en wordt vervolgens telkens stilzwijgend verlengd met een periode van twee jaren.
- 8.2 Een tussentijdse wijziging van het managementstatuut dan wel de verlenging treedt in werking op de dag volgend op de dag waarop de directeur-bestuurder tot wijziging heeft besloten.
- 8.3 In gevallen waarin dit managementstatuut niet voorziet, beslist de directeur-bestuurder.
- 8.4 De directeur draagt er zorg voor dat een exemplaar van het managementstatuut in het gebouw van de school ter inzage beschikbaar is op een voor een ieder toegankelijke plaats. De directeur-bestuurder zendt een exemplaar van het managementstatuut, alsmede elke wijziging daarvan, zo spoedig mogelijk na de vaststelling ter kennisneming aan de inspectie.
- 9.5 Dit Managementstatuut van de Stichting Openbaar Primair en Speciaal Onderwijs Leiden-Leiderdorp kan worden aangehaald als: managementstatuut.

Dit managementstatuut is na overleg met de gemeenschappelijke medezeggenschapsraad door de directeur-bestuurder en de Raad van Toezicht van de Stichting Openbaar Primair en Speciaal Onderwijs Leiden-Leiderdorp bij besluit van 20 september 2011 vastgesteld op 20 september 2011.



## Bijlage 2: Jaarverslag Gemeenschappelijke Medezeggenschapsraad 2021 - 2022

### Samenstelling GMR

De GMR heeft de volgende leden op 31-12-2022:

Oudergeleding	
Liesbeth Leurs	Woutertje Pieterse
Annika de Haan	Lucas van Leyden
Afifa Mbarki	Montessorischool Apollo
Ingrid Stroo	De Hobbit
Miguél Serton, vz-pro forma*	De Stevenshof
Michael Timmers	De Dukdalf
Pamela Thedinga	Koningin Julianaschool
Fleur Franse	Bredeschool De Arcade
Berïa Dersun	De Viersprong

Personeelsgeleding	
Marij Daemen	Anne Frankschool
Patrick Geirnaert	Leimundo
Linda van der Meer	De Morskring
Petra Mekel	De Hasselbraam
Karin Jongeneel	De Lorentzschool
Katja Koppers	Bredeschool De Merenwijk

\*De GMR werd in 2022 voorgezeten door een extern voorzitter. (zie ook: Ondersteuning).

### Vacatures op 31-12-2022

- De Pionier
- Prins Willem-Alexanderschool
- OZC Orion
- PI De Brug
- De Meerpaal

Gedurende het schooljaar 2021 - 2022 namen de volgende GMR-leden afscheid van de GMR	
Marc de Gruijl	Lucas van Leyden
Jeroen Steens	Montessorischool Apollo
Gijs de Clerck	De Pionier
Joke de Boer	Prins Willem-Alexanderschool
Esther Gobetz	Bredeschool De Arcade
Marieke Berkheij	OZC Orion
Guillaume Slingerland, vice-vz	PI De Brug
Kris Heruer	De Morskring
Marjon Kordestani	Koningin Julianaschool
Sanne Smit	De Viersprong

### Frequentie

De GMR is zes keer bij elkaar gekomen. Daarnaast zijn de verschillende commissies bij elkaar gekomen om onderwerpen voor te bereiden.

Commissies en leden per 31-12-2022				
Financiën	HR/Personeel	Onderwijs en Kwaliteit	Professionalisering	Huisvesting
Karin Jongeneel	Marij Daemen	Patrick Geirnaert	Guillaume Slingerland	Miguél Serton
Michael Timmers	Petra Mekel	Fleur Franse	Miguél Serton	Ingrid Stroo
Liesbeth Leurs	Linda van der Meer	Afifa Mbarki	Marthe Mooijekind, <i>ambtelijk secretaris</i>	
Annika de Haan		Katja Koppers	Klaas Jelsma, <i>adviseur van de commissie</i>	

### Behandelde onderwerpen

In het overzicht op de volgende pagina zijn de onderwerpen benoemd waarop advies of instemming is gevraagd door het bestuur alsook de onderwerpen die de GMR op eigen initiatief agendeerde. Bij elk onderwerp is aangegeven of daarop al dan niet instemming is verleend en of er positief of negatief is geadviseerd.

Vergadering	Advies/besluit
09-02-2022	De GMR adviseert positief ten aanzien van het vakantierooster.
09-02-2022	De GMR adviseert positief ten aanzien van de begroting.
09-02-2022	De GMR stelt het jaarverslag van de GMR vast.
30-03-2022	De GMR beslist om voor ten minste twee jaar te blijven werken met een extern voorzitter, in de persoon van Klaas Jelsma.
30-03-2022	De GMR stemt unaniem in met Guillaume Slingerland als vicevoorzitter.
15-06-2022	De GMR stemt in met het VOG-beleid.
15-06-2022	De GMR adviseert positief ten aanzien van de aanstelling van de interim directeur-bestuurder.
15-06-2022	De GMR stemt in met memo over de scholing voor (G)MR-leden.
15-06-2022	De PGMR stemt onder voorbehoud in met het bestuursformatieplan.
21-09-2022	De GMR stemt in met het coronahandboek.
21-09-2022	De GMR stemt in met de besteding van de bovenschoolse NPO-middelen.
02-11-2022	De GMR adviseert positief ten aanzien van de kaderbrief en de jaarstukken.
14-12-2022	De GMR stemt in met het sociale veiligheidsbeleid.
14-12-2022	De GMR stemt unaniem in met het benoemen van Patrick Geirnaert als vicevoorzitter van de GMR.

#### **Vakantierooster, positief advies**

De GMR adviseert positief ten aanzien van het vakantierooster.

#### **Begroting, positief advies**

De financiële commissie heeft de begroting voorbesproken met de controller van het bestuursbureau. De commissie adviseert de GMR positief te adviseren ten aanzien van de begroting.

#### **Jaarverslag GMR, vastgesteld**

De GMR stelt het jaarverslag vast.

#### **Werken met externe voorzitter voor twee jaar, besluit**

Het werken met een extern onafhankelijk voorzitter bevalt de GMR-leden goed. De GMR besluit het werken met een externe voorzitter te koppelen aan de zittingstermijn van de voorzitter uit het midden van de GMR. In dit geval betreft dit een periode van twee jaar.

#### **Benoeming vicevoorzitter**

Guillaume Slingerland heeft aangegeven het vicevoorzitterschap te willen invullen en wordt unaniem benoemd.

#### **VOG-beleid, instemming**

De GMR stemt in met het VOG-beleid, onder voorbehoud dat expliciet wordt opgenomen wie de VOG bekostigt (de school of het bestuursbureau).

#### **Aanstellen interim, directeur-bestuurder, positief advies**

De GMR heeft zitting genomen in de BAC voor het aanstellen van de interim directeur-bestuurder. De GMR geeft aan vertrouwen te hebben in de voorgestelde kandidaat en adviseert positief.

#### **Bestuursformatieplan, instemming onder voorbehoud door PGMR**

De personeelsgeleding van de GMR stemt in met het bestuursformatieplan met een voorbehoud van een

aantal tekstuele wijzigingen:

- P.11. Aanpassen grafiek conform tekst eronder
- P.11. 'conclusie' weghalen
- P.32. Opnemen: aantrekkelijk werkgeverschap wordt vormgegeven door zowel het bestuursbureau als de individuele school.
- P. 34. 'Door de leerlingpopulaties van deze 2 scholen wordt het toegekende bedrag verdeeld over 3 scholen.' Aanpassen in: 'Vanwege de leerlingpopulaties heeft de directeur-bestuurder besloten om het toegekende bedrag te verdelen over 3 scholen ipv over 2. De GMR heeft hiermee ingestemd.'

#### **Coronahandreiking, instemming**

De GMR stemt in met de coronahandreiking, maar vraagt tevens aandacht voor:

- Meer centrale kaders voor onderwijs op afstand.
- Een duidelijk evaluatiemoment.
- Een overzicht van 'best practices'.

#### **Besteding bovenschoolse middelen, instemming**

Het plan voor besteding van de bovenschoolse middelen is besproken met vertegenwoordigers van de verschillende GMR-commissies (HR/personeel en Onderwijs & Kwaliteit). Naar aanleiding van deze bespreking is de oplegger aangepast:

*Op donderdag 15 september is het projectplan Nationaal Programma Onderwijs (NPO) voor de uitvoerperiode 22-25 met een afvaardiging van de verschillende commissies van de GMR gedeeld. In dit document wordt beschreven op welke wijze het NPO bij PROOLEiden-Leiderdorp wordt vormgegeven in de schooljaren 2022-2023, 2023-2024 en 2024-2025. Dit projectplan is gebaseerd op het Projectplan NPO binnen PROOLEiden-Leiderdorp voor schooljaar 2021-2022 d.d. 2 november 2021.*

*De NPO-werkgroep van directeuren heeft onder begeleiding van de projectleider NPO opnieuw gekozen voor een gezamenlijke bovenschoolse inzet van NPO-middelen. Dit betreft, net als vorig schooljaar, een klein deel van de totale NPO-middelen (€50,- per leerling) die verder op schoolniveau zijn toegekend en ingezet.*

*De gezamenlijke inzet valt uiteen in procesmatige interventies, inhoudelijke interventies en een solidariteitsbudget. Voor de gezamenlijke inhoudelijke interventies in de komende uitvoerperiode hebben alle directeuren tijdens de Teamtimedag van 9 juni 2022 de voorkeur uitgesproken voor (onder andere) de start van een expertisecentrum Gedrag/(hoog)begaafdheid inclusief diagnostiek, de inzet van orthopedagoog voor onderzoeken en handelingsadviezen en begeleiding/professionalisering van MT (bouwcoördinatoren/projectleiders). Daarnaast is er gestemd over de geplande terugbetaling van het resterende solidariteitsbudget 21-22: deze willen schoolleiders graag toevoegen aan het budget voor gezamenlijke inhoudelijke interventies in 22-23. Deze werkwijze rondom eventuele restanten van het solidariteitsbudget zal in 22-23 en 23-24 opnieuw worden uitgevoerd.*

#### **Kaderbrief en jaarstukken, positief advies**

De GMR adviseert positief ten aanzien van de kaderbrief en jaarstukken.

#### **Sociaal veiligheidsbeleid, instemming**

De GGD ondersteunt schoolbesturen bij het opstellen van hun sociale veiligheidsbeleid. Het gaat dan om zaken als omgangsregels, contact met ouders, leerlingparticipatie et cetera. Het beleid omvat zowel beleid op bestuurlijk niveau als een vertaling op schoolniveau. Het nieuwe beleid is met inbreng van een brede groep van verschillende mensen tot stand gekomen (schoolleiders, directeuren, medewerkers, et cetera).

Belangrijke thema's zijn:

- Voldoen aan wettelijke eisen
- Voldoen aan seksuele diversiteit
- Concretisering van rollen en taken binnen de school
- Beleid op sociale veiligheid
- Meldcode
- Omgang met calamiteiten
- Bestuurlijke monitoring
- Borging door schoolgesprekken, training en oudervoorlichting

De commissie onderwijs & kwaliteit heeft het sociale veiligheidsbeleid voorbesproken met het bestuursbureau en de GGD. Er ligt een handzaam, helder en bruikbaar product. De GMR stemt unaniem in.

#### **Benoemen vicevoorzitter, besluit**

Patrick Geirnaert heeft aangegeven deze functie te willen vervullen. De GMR stemt unaniem in met het benoemen van Patrick Geirnaert als vicevoorzitter van de GMR.

#### **Vaststellen huishoudelijk reglement GMR met invoering vacatie leden oudergeleding**

De GMR heeft ingestemd met de voorgestelde aanpassing van het Huishoudelijk Reglement GMR aangaande de vacatie van leden oudergeleding en de externe voorzitter.

#### **Overleg met bestuur**

In 2022 vond zowel regulier als ad hoc overleg plaats met de bestuurder en met medewerkers van het bestuurskantoor.

#### **Professionalisering**

De Commissie Professionalisering GMR werkte onder meer aan bewaking en professionalisering van het interne proces, verbetering van zowel de bereikbaarheid als de zichtbaarheid van de GMR en samenwerking met derden.

#### **Ondersteuning**

##### **Extern voorzitter**

Klaas Jelsma, extern onafhankelijk voorzitter.

##### **Verslaglegging vergaderingen**

Marthe Mooijeind, ambtelijk secretaris.

